




# Příručka majitele počítače Dell Precision M6600

Regulační model P10E  
Regulační typ P10E001



# Poznámky a upozornění

-  **POZNÁMKA:** POZNÁMKA označuje důležité informace, které pomáhají lepšímu využití počítače.
-  **VÝSTRAHA:** VÝSTRAHA označuje nebezpečí poškození hardwaru nebo ztráty dat v případě nedodržení pokynů.
-  **VAROVÁNÍ:** VAROVÁNÍ označuje potenciální nebezpečí poškození majetku, úrazu nebo smrti.

Informace v této publikaci mohou být bez předchozího upozornění změněny.

© 2011 Dell Inc. Všechna práva vyhrazena.

Jakákoli reprodukce těchto materiálů bez písemného souhlasu společnosti Dell Inc. je přísně zakázána..

Ochranné známky použité v tomto textu: Dell™, logo DELL, Dell Precision™, Precision ON™, ExpressCharge™, Latitude™, Latitude ON™, OptiPlex™, Vostro™ a Wi-Fi Catcher™ jsou ochranné známky společnosti Dell Inc. Intel®, Pentium®, Xeon®, Core™, Atom™, Centrino® a Celeron® jsou registrované ochranné známky nebo ochranné známky společnosti Intel Corporation v USA a v jiných zemích. AMD® je registrovaná ochranná známka a AMD Opteron™, AMD Phenom™, AMD Sempron™, AMD Athlon™, ATI Radeon™ a ATI FirePro™ jsou ochranné známky společnosti Advanced Micro Devices, Inc. Microsoft®, Windows®, MS-DOS®, Windows Vista®, tlačítko Start Windows Vista a Office Outlook® jsou buď ochranné známky nebo registrované ochranné známky společnosti Microsoft Corporation ve Spojených státech anebo v jiných zemích. Blu-ray Disc™ je ochranná známka společnosti Blu-ray Disc Association (BDA) a pro použití na discích a přehrávačích je používána v rámci licence. Registrovaná slovní ochranná známka Bluetooth® je vlastněná společností Bluetooth® SIG, Inc. a jakékoli použití této známky společností Dell Inc. je založeno na licenci. Wi-Fi® je registrovaná ochranná známka společnosti Wireless Ethernet Compatibility Alliance, Inc.

Ostatní ochranné známky a obchodní názvy mohou být v tomto dokumentu použity v souvislosti s právními subjekty, které si na tyto ochranné známky a názvy svých produktů činí nárok. Společnost Dell Inc. se zřiká všech vlastnických nároků na ochranné známky a obchodní značky jiné než vlastní.

2011 — 06

Rev. A00

# Obsah

<b>Poznámky a upozornění.....</b>	<b>2</b>
<b>Kapitola 1: Práce na počítači.....</b>	<b>9</b>
Before Working Inside Your Computer.....	9
Recommended Tools.....	10
Turning Off Your Computer.....	11
After Working Inside Your Computer.....	11
<b>Kapitola 2: Karta Secure Digital (SD).....</b>	<b>13</b>
Vyjmutí karty Secure Digital (SD).....	13
Instalace karty Secure Digital (SD).....	13
<b>Kapitola 3: Karta ExpressCard.....</b>	<b>15</b>
Vyjmutí karty ExpressCard.....	15
Instalace karty ExpressCard.....	15
<b>Kapitola 4: Baterie.....</b>	<b>17</b>
Vyjmutí baterie.....	17
Instalace baterie.....	17
<b>Kapitola 5: Karta SIM.....</b>	<b>19</b>
Vyjmutí karty SIM.....	19
Instalace karty SIM.....	19
<b>Kapitola 6: Karta rozhraní Bluetooth.....</b>	<b>21</b>
Vyjmutí karty rozhraní Bluetooth.....	21
Instalace karty rozhraní Bluetooth.....	22
<b>Kapitola 7: Kryt základny.....</b>	<b>23</b>
Sejmutí krytu základny.....	23

Montáž krytu základny.....	24
<b>Kapitola 8: Rám klávesnice.....</b>	<b>25</b>
Odstranění lemu klávesnice.....	25
Instalace lemu klávesnice.....	26
<b>Kapitola 9: Klávesnice.....</b>	<b>27</b>
Demontáž klávesnice.....	27
Montáž klávesnice.....	29
<b>Kapitola 10: Optická jednotka.....</b>	<b>31</b>
Vyjmutí optické jednotky.....	31
Vložení optické jednotky.....	32
<b>Kapitola 11: Primární pevný disk.....</b>	<b>33</b>
Demontáž primárního pevného disku.....	33
Montáž primárního pevného disku.....	35
<b>Kapitola 12: Sekundární pevný disk.....</b>	<b>37</b>
Demontáž sekundárního pevného disku.....	37
Instalace sekundárního pevného disku.....	38
<b>Kapitola 13: Bezdrátová síťová karta (WLAN).....</b>	<b>39</b>
Odstranění bezdrátové síťové karty (WLAN).....	39
Instalace bezdrátové síťové karty (WLAN).....	40
<b>Kapitola 14: Bezdrátová síťová karta (WWAN).....</b>	<b>41</b>
Odstranění bezdrátové síťové karty (WWAN).....	41
Instalace bezdrátové síťové karty (WWAN).....	42
<b>Kapitola 15: Primární operační paměť.....</b>	<b>43</b>
Odstranění primární operační paměti.....	43
Instalace primární operační paměti.....	44

<b>Kapitola 16: Sekundární operační paměť.....</b>	<b>45</b>
Vyjmutí sekundární operační paměti.....	45
Instalace sekundární operační paměti.....	46
<b>Kapitola 17: Ventilátor chladiče procesoru.....</b>	<b>47</b>
Vyjmutí ventilátoru chladiče procesoru.....	47
Instalace ventilátoru chladiče procesoru.....	48
<b>Kapitola 18: Knoflíková baterie.....</b>	<b>49</b>
Vyjmutí knoflíkové baterie.....	49
Vložení knoflíkové baterie.....	50
<b>Kapitola 19: Opěrka rukou.....</b>	<b>51</b>
Demontáž opěrky rukou.....	51
Montáž opěrky rukou.....	56
<b>Kapitola 20: Procesor a chladič.....</b>	<b>57</b>
Demontáž chladiče procesoru.....	57
Instalace chladiče procesoru.....	58
<b>Kapitola 21: Procesor.....</b>	<b>59</b>
Demontáž procesoru.....	59
Montáž procesoru.....	60
<b>Kapitola 22: Chladič grafické karty.....</b>	<b>61</b>
Demontáž chladiče grafické karty.....	61
Instalace chladiče grafické karty.....	64
<b>Kapitola 23: Grafická karta.....</b>	<b>65</b>
Demontáž grafické karty.....	65
Montáž grafické karty.....	66
<b>Kapitola 24: Modul karty ExpressCard.....</b>	<b>67</b>
Demontáž modulu karty ExpressCard.....	67

Montáž modulu karty ExpressCard.....	68
<b>Kapitola 25: Deska I/O.....</b>	<b>69</b>
Demontáž desky I/O.....	69
Montáž desky I/O.....	70
<b>Kapitola 26: Konektor stejnosměrného napájení.....</b>	<b>71</b>
Demontáž konektoru stejnosměrného napájení.....	71
Montáž konektoru stejnosměrného napájení.....	73
<b>Kapitola 27: Sestava displeje.....</b>	<b>75</b>
Demontáž sestavy displeje.....	75
Instalace sestavy displeje.....	79
<b>Kapitola 28: Základní deska.....</b>	<b>81</b>
Vyjmutí základní desky.....	81
Montáž základní desky.....	84
<b>Kapitola 29: Čelní kryt dotykového displeje.....</b>	<b>85</b>
Demontáž čelního krytu dotykového displeje.....	85
Montáž čelního krytu dotykového displeje.....	87
<b>Kapitola 30: Dotykový panel displeje.....</b>	<b>89</b>
Demontáž panelu dotykového displeje.....	89
Instalace panelu dotykového displeje.....	92
<b>Kapitola 31: Čelní kryt displeje.....</b>	<b>93</b>
Demontáž čelního krytu displeje.....	93
Montáž čelního krytu displeje.....	94
<b>Kapitola 32: Panel displeje.....</b>	<b>95</b>
Demontáž panelu displeje.....	95
Montáž panelu displeje.....	97

<b>Kapitola 33: Kamera</b> .....	<b>99</b>
Demontáž kamery.....	99
Montáž kamery.....	100
<b>Kapitola 34: Tubus krytky závěsu displeje</b> .....	<b>101</b>
Demontáž tubusu krytky závěsu displeje.....	101
Montáž tubusu krytky závěsu displeje.....	103
<b>Kapitola 35: Kabel kamery LVDS (Low-Voltage Differential Signaling)</b> .....	<b>105</b>
Odpojení kabelu kamery LVDS (Low-Voltage Differential Signaling).....	105
Zapojení kabelu kamery LVDS (Low-Voltage Differential Signaling).....	107
<b>Kapitola 36: Technické údaje</b> .....	<b>109</b>
Technické údaje.....	109
<b>Kapitola 37: Nastavení systému</b> .....	<b>115</b>
Přehled nastavení systému.....	115
Přístup k nastavení systému.....	115
Možnosti nabídky nastavení systému.....	115
<b>Kapitola 38: Diagnostika</b> .....	<b>129</b>
Indikátory stavu zařízení.....	129
Indikátory stavu baterie.....	129
Diagnostika.....	129
<b>Kapitola 39: Kontaktování společnosti Dell</b> .....	<b>133</b>
Kontaktování společnosti Dell .....	133






# Práce na počítači


# 1


## Before Working Inside Your Computer


Use the following safety guidelines to help protect your computer from potential damage and to help to ensure your personal safety. Unless otherwise noted, each procedure included in this document assumes that the following conditions exist:


- You have performed the steps in Working on Your Computer.
- You have read the safety information that shipped with your computer.
- A component can be replaced or--if purchased separately--installed by performing the removal procedure in reverse order.


 **VÁROVÁNÍ:** Before working inside your computer, read the safety information that shipped with your computer. For additional safety best practices information, see the Regulatory Compliance Homepage at [www.dell.com/regulatory\\_compliance](http://www.dell.com/regulatory_compliance).

 **VÝSTRAHA:** Many repairs may only be done by a certified service technician. You should only perform troubleshooting and simple repairs as authorized in your product documentation, or as directed by the online or telephone service and support team. Damage due to servicing that is not authorized by Dell is not covered by your warranty. Read and follow the safety instructions that came with the product.

 **VÝSTRAHA:** To avoid electrostatic discharge, ground yourself by using a wrist grounding strap or by periodically touching an unpainted metal surface, such as a connector on the back of the computer.

 **VÝSTRAHA:** Handle components and cards with care. Do not touch the components or contacts on a card. Hold a card by its edges or by its metal mounting bracket. Hold a component such as a processor by its edges, not by its pins.

 **VÝSTRAHA:** When you disconnect a cable, pull on its connector or on its pull-tab, not on the cable itself. Some cables have connectors with locking tabs; if you are disconnecting this type of cable, press in on the locking tabs before you disconnect the cable. As you pull connectors apart, keep them evenly aligned to avoid bending any connector pins. Also, before you connect a cable, ensure that both connectors are correctly oriented and aligned.


 **POZNÁMKA:** The color of your computer and certain components may appear differently than shown in this document.

To avoid damaging your computer, perform the following steps before you begin working inside the computer.


1. Ensure that your work surface is flat and clean to prevent the computer cover from being scratched.
2. Turn off your computer (see *Turning Off Your Computer*).
3. If the computer is connected to a docking device (docked) such as the optional Media Base or Battery Slice, undock it.


 **VÝSTRAHA: To disconnect a network cable, first unplug the cable from your computer and then unplug the cable from the network device.**

4. Disconnect all network cables from the computer.
5. Disconnect your computer and all attached devices from their electrical outlets.
6. Close the display and turn the computer upside-down on a flat work surface.

 **POZNÁMKA: To avoid damaging the system board, you must remove the main battery before you service the computer.**

7. Remove the main battery (see *Battery*).
8. Turn the computer top-side up.
9. Open the display.
10. Press the power button to ground the system board.

 **VÝSTRAHA: To guard against electrical shock, always unplug your computer from the electrical outlet before opening the display.**

 **VÝSTRAHA: Before touching anything inside your computer, ground yourself by touching an unpainted metal surface, such as the metal at the back of the computer. While you work, periodically touch an unpainted metal surface to dissipate static electricity, which could harm internal components.**

11. Remove any installed ExpressCards or Smart Cards from the appropriate slots.

## Recommended Tools

The procedures in this document may require the following tools:


- Small flat-blade screwdriver
- #0 Phillips screwdriver
- #1 Phillips screwdriver
- Small plastic scribe
- Flash BIOS update program CD

## Turning Off Your Computer

△ **VÝSTRAHA: To avoid losing data, save and close all open files and exit all open programs before you turn off your computer.**

1. Shut down the operating system:

- In Windows Vista :

Click **Start**  , then click the arrow in the lower-right corner of the **Start** menu as shown below, and then click **Shut Down**.



- In Windows XP:

Click **Start** → **Turn Off Computer** → **Turn Off** . The computer turns off after the operating system shutdown process is complete.

2. Ensure that the computer and all attached devices are turned off. If your computer and attached devices did not automatically turn off when you shut down your operating system, press and hold the power button for about 4 seconds to turn them off.

## After Working Inside Your Computer

After you complete any replacement procedure, ensure you connect any external devices, cards, and cables before turning on your computer.

△ **VÝSTRAHA: To avoid damage to the computer, use only the battery designed for this particular Dell computer. Do not use batteries designed for other Dell computers.**

1. Connect any external devices, such as a port replicator, battery slice, or media base, and replace any cards, such as an ExpressCard.
2. Connect any telephone or network cables to your computer.

△ **VÝSTRAHA: To connect a network cable, first plug the cable into the network device and then plug it into the computer.**

3. Replace the battery.
4. Connect your computer and all attached devices to their electrical outlets.
5. Turn on your computer.

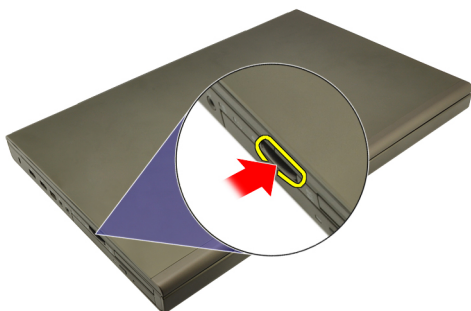


# Karta Secure Digital (SD)

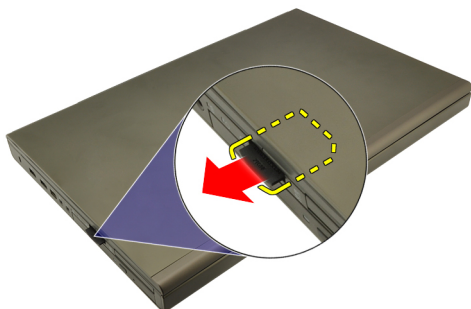
## 2

### Vyjmutí karty Secure Digital (SD)

1. Postupujte podle pokynů v části *Před začátkem práce na počítači*.
2. Zatlačte na paměťovou kartu Secure Digital (SD) a uvolněte ji.



3. Vysuňte paměťovou kartu SD z počítače.



### Instalace karty Secure Digital (SD)

1. Vyhledejte umístění pro paměťové karty Secure Digital (SD) v levé části šasi.
2. Zatlačte SD kartu do slotu, připojí se s klapnutím.



# Karta ExpressCard

## 3

### Vyjmutí karty ExpressCard

1. Postupujte podle pokynů v části *Před začátkem práce na počítači*.
2. Zatlačte na kartu ExpressCard a uvolněte ji z počítače.



3. Uchopte kartu ExpressCard a vytáhněte ji z počítače.



### Instalace karty ExpressCard

1. Kartu ExpressCard zasunujte do slotu, dokud nezaklapne.
2. Postupujte podle pokynů v části *Po manipulaci uvnitř počítače*.





# Baterie

# 4

## Vyjmutí baterie

1. Postupujte podle pokynů v části *Před začátkem práce na počítači*.
2. Přesuňte uvolňovací západku baterie do odemčené polohy.



3. Vyměňte baterii z počítače.



## Instalace baterie

1. Zasuňte baterii zpět do počítače.
2. Uvolňovací západka baterie automaticky zaklapne do zamčené polohy.
3. Postupujte podle pokynů v části *Po manipulaci uvnitř počítače*.

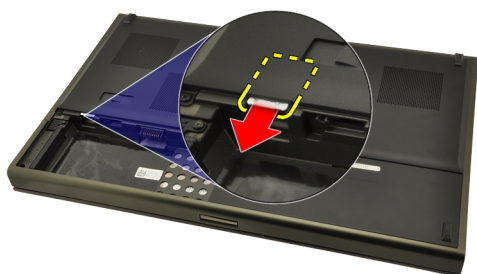


# Karta SIM

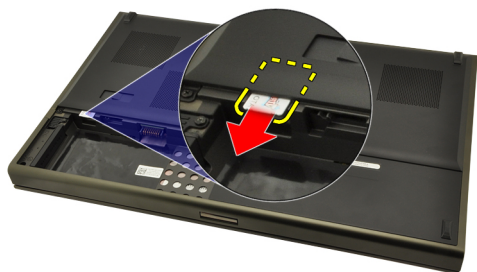
# 5

## Vyjmutí karty SIM

1. Postupujte podle pokynů v části *Před začátkem práce na počítači*.
2. Vyměňte *baterii*.
3. Vysuňte kartu SIM ze slotu.



4. Vyměňte kartu SIM ze slotu.



## Instalace karty SIM

1. Vyhledejte slot karty SIM v prostoru baterie.
2. Zatlačte kartu SIM do slotu, dokud nebude zcela obsazený.
3. Vraťte *baterii* na své místo.
4. Postupujte podle pokynů v části *Po manipulaci uvnitř počítače*.



# Karta rozhraní Bluetooth

## 6

### Vymutí karty rozhraní Bluetooth

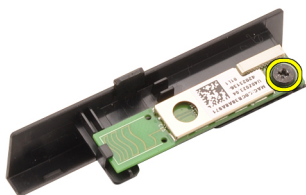
1. Postupujte podle pokynů v části *Před začátkem práce na počítači*.
2. Vyměňte *baterii*.
3. Vysuňte dvířka rozhraní Bluetooth směrem nahoru a uvolněte ze slotu.



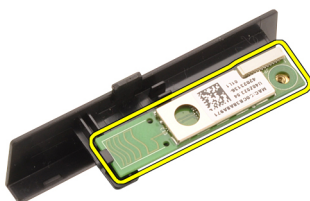
4. Odpojte kabel zařízení Bluetooth od karty zařízení Bluetooth.



5. Demontujte šroub, který zajišťuje kartu Bluetooth.



6. Vyměňte kartu rozhraní Bluetooth.



## Instalace karty rozhraní Bluetooth

1. Umístěte kartu Bluetooth na dvířka rozhraní Bluetooth a srovnejte s dírami pro šrouby.
2. Dotáhněte šrouby, a upevněte tak kartu Bluetooth na místě.
3. Připojte kabel rozhraní Bluetooth ke kartě rozhraní Bluetooth.
4. Vyhledejte prostor dvířek rozhraní Bluetooth.
5. Zasunujte dvířka rozhraní Bluetooth do tohoto prostoru, dokud se poutko nepřichytí.
6. Nainstalujte *baterii*.
7. Postupujte podle pokynů v části *Po manipulaci uvnitř počítače*.

# Kryt základny

# 7

## Sejmutí krytu základny

1. Postupujte podle pokynů v části *Před začátkem práce na počítači*.
2. Vyměňte *baterii*.
3. Odstraňte šrouby, které zajišťují kryt základny k počítači.



4. Zatlačte gumové podstavce směrem k zadní části počítače, odpojte spodní dvířka.



5. Odstraňte kryt základny z počítače.



## Montáž krytu základny

1. Zasuňte spodní dvířka dolů a směrem k přední straně počítače.
2. Utáhněte šrouby, které zajišťují základní desku k počítači.
3. Nainstalujte *baterii*.
4. Postupujte podle pokynů v části *Po manipulaci uvnitř počítače*.



# Rám klávesnice

# 8

## Odstranění lemu klávesnice

1. Postupujte podle pokynů v části *Před začátkem práce na počítači*.
2. Vyměňte *baterii*.
3. Pod lem klávesnice zasuňte plastovou jehlu a uvolněte lem od počítače.



4. Postupujte kolem okrajů lemu klávesnice po stranách a na spodním okraji.



5. Nadzdvihněte lem klávesnice a odstraňte ho z jednotky.



## **Instalace lemu klávesnice**

1. Srovnejte lem klávesnice s příchýtkami na vrchu opěrky rukou.
2. Zatlačte směrem dolů podél spodního okraje, dokud příchýtky nezaklapnou.
3. Postupujte kolem okrajů lemu klávesnice.
4. Nainstalujte *baterii*.
5. Postupujte podle pokynů v části *Po manipulaci uvnitř počítače*.

# Klávesnice

# 9

## Demontáž klávesnice

1. Postupujte podle pokynů v části *Před začátkem práce na počítači*.
2. Vyměňte *baterii*.
3. Odstraňte *lem klávesnice*.
4. Odstraňte šrouby, které zajišťují klávesnici.



5. Klávesnici uchopte za spodní část, oddělte ji od počítače a otočte ji.



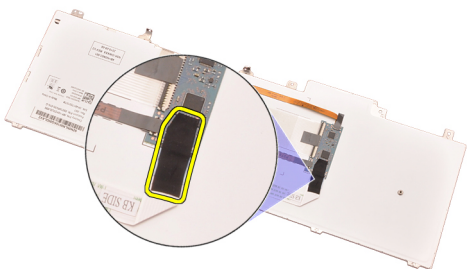
6. Odpojte datový kabel klávesnice od základní desky.



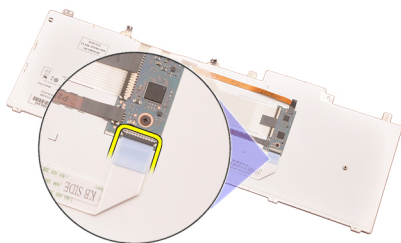
**7. Demontujte klávesnici.**



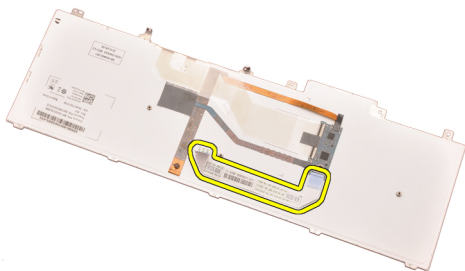
**8. Sloupněte lepicí pásku, která připevňuje datový kabel klávesnice k zadní části klávesnice.**



**9. Odpojte datový kabel klávesnice ze zadní části klávesnice.**



10. Oddalte datový kabel klávesnice od klávesnice a vyjměte ji.



## Montáž klávesnice

1. Připojte datový kabel klávesnice k zadní části klávesnice.
2. Připevněte lepicí páskou datový kabel klávesnice na zadní část klávesnice.
3. Připojte datový kabel klávesnice k základní desce.
4. Umístěte klávesnici na opěrku rukou a srovnejte díry pro šrouby.
5. Utáhněte šrouby klávesnice.
6. Nainstalujte *lem klávesnice*.
7. Nainstalujte *baterii*.
8. Postupujte podle pokynů v části *Po manipulaci uvnitř počítače*.



# Optická jednotka

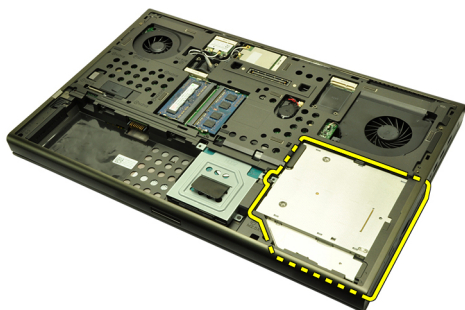
# 10

## Vyjmutí optické jednotky

1. Postupujte podle pokynů v části *Před začátkem práce na počítači*.
2. Vyměňte *baterii*.
3. Sejměte *kryt základny*.
4. Odstraňte šroub, který zajišťuje západku optické jednotky.



5. Vyměňte optickou jednotku z počítače.



6. Odstraňte šrouby, které zajišťují držák optické jednotky.



7. Odstraňte držák z optické jednotky.



## Vložení optické jednotky

1. Pomocí šroubů připevněte držák na zadní stranu optické jednotky.
2. Zasuňte optickou jednotku do prostoru v pravé části šasi.
3. Pomocí šroubů připevněte optickou jednotku k počítači.
4. Namontujte *kryt základny*.
5. Nainstalujte *baterii*.
6. Postupujte podle pokynů v části *Po manipulaci uvnitř počítače*.

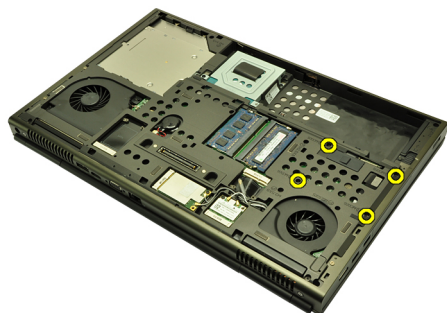


# Primární pevný disk

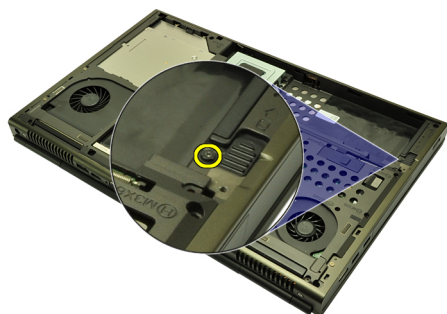
11

## Demontáž primárního pevného disku

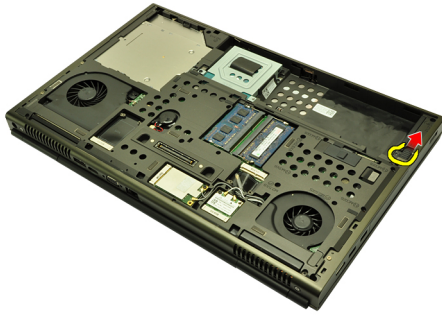
1. Postupujte podle pokynů v části *Před začátkem práce na počítači*.
2. Vyměňte *baterii*.
3. Sejměte *kryt základny*.
4. Odstraňte šrouby, které zajišťují držák pevného disku.



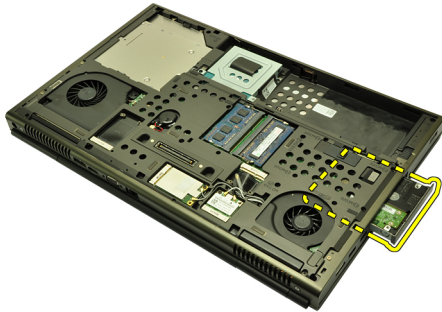
5. Odstraňte šroub, který zajišťuje západku pevného disku.



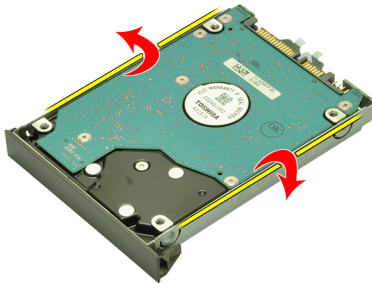
6. Přesuňte uvolňovací západku pevného disku do odemčené polohy.



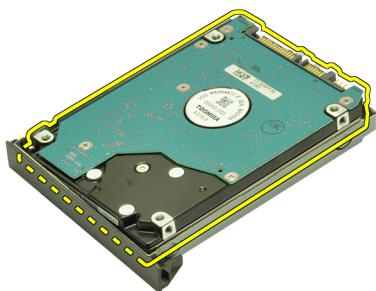
7. Držák pevného disku vyjměte z počítače.



8. Ohněte držák pevného disku ven a tlačte pevný disk nahoru.



9. Vyměňte pevný disk z držáku.



## Montáž primárního pevného disku

1. Zarovnejte pevný disk k držáku pevného disku.
2. Zasuňte pevný disk do držáku pevného disku.
3. Zasuňte pevný disk do jeho prostoru směrem ke konektoru na základní desce.
4. Utáhněte šroub, který zajišťuje západku pevného disku.
5. Utáhněte šrouby, které zajišťují pevný disk.
6. Namontujte *kryt základny*.
7. Nainstalujte *baterii*.
8. Postupujte podle pokynů v části *Po manipulaci uvnitř počítače*.



# Sekundární pevný disk

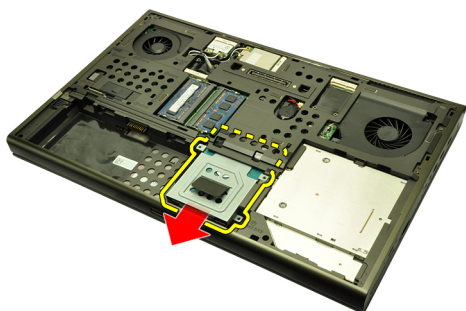
# 12

## Demontáž sekundárního pevného disku

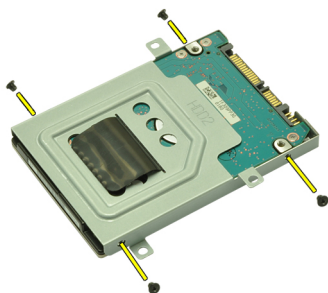
1. Postupujte podle pokynů v části *Před začátkem práce na počítači*.
2. Vyměňte *baterii*.
3. Sejměte *kryt základny*.
4. Odstraňte šrouby, které zajišťují držák pevného disku.



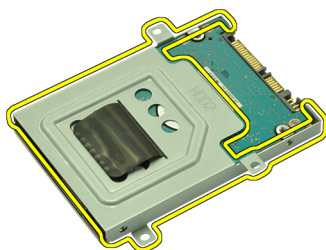
5. Pomocí přičtyčky vytáhněte držák pevného disku nahoru a odstraňte ho z počítače.



6. Odstraňte šrouby držáku pevného disku.



7. Držák oddělte od pevného disku.



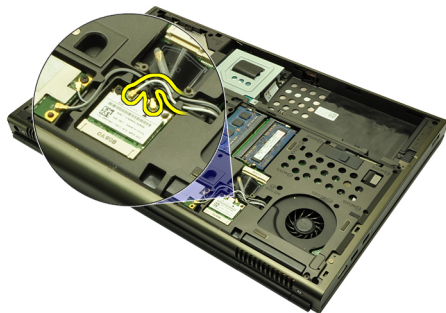
## Instalace sekundárního pevného disku

1. Připevněte držák k pevnému disku.
2. Utáhněte šrouby držáku pevného disku. Ujistěte se, že je držák správně vyrovaný a drží pevný disk
3. Zasuňte pevný disk do jeho prostoru směrem ke konektoru na základní desce.
4. Utáhněte šrouby, které zajišťují pevný disk.
5. Namontujte *kryt základny*.
6. Nainstalujte *baterii*.
7. Postupujte podle pokynů v části *Po manipulaci uvnitř počítače*.

# Bezdrátová síťová karta (WLAN) 13

## Odstranění bezdrátové síťové karty (WLAN)

1. Postupujte podle pokynů v části *Před začátkem práce na počítači*.
2. Vyměňte *baterii*.
3. Sejměte *kryt základny*.
4. Odpojte všechny antény připojené ke kartě WLAN.



5. Odstraňte šroub, který připevňuje kartu WLAN k počítači.



6. Vyměňte kartu WLAN.



## **Instalace bezdrátové síťové karty (WLAN)**

1. Zasuňte bezdrátovou síťovou kartu (WLAN) do slotu.
2. Zajistěte šrouby síťovou kartu (WLAN).
3. Připojte antény podle barevného kódu na kartě WLAN.
4. Namontujte *kryt základny*.
5. Nainstalujte *baterii*.
6. Postupujte podle pokynů v části *Po manipulaci uvnitř počítače*.



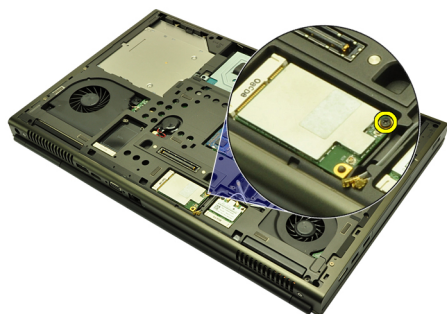
# Bezdrátová síťová karta (WWAN) 14

## Odstranění bezdrátové síťové karty (WWAN)

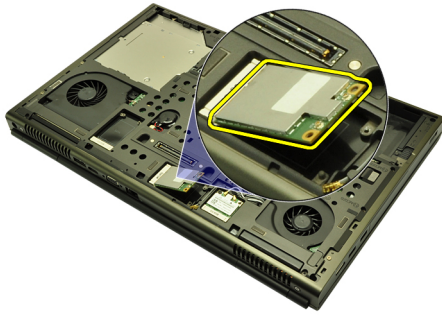
1. Postupujte podle pokynů v části *Před začátkem práce na počítači*.
2. Vyměňte *baterii*.
3. Sejměte *kryt základny*.
4. Odpojte všechny antény připojené ke kartě WWAN.



5. Odstraňte šroub, který připevňuje kartu WWAN.



6. Vyměňte kartu WWAN.



## **Instalace bezdrátové síťové karty (WWAN)**

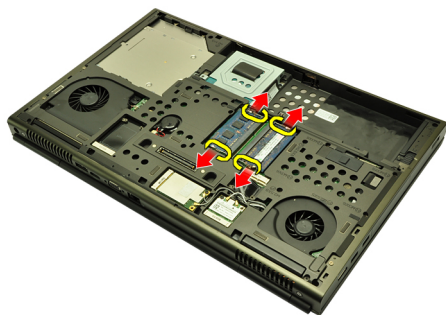
1. Zasuňte bezdrátovou síťovou kartu (WWAN) do slotu.
2. Zajistěte šroubem síťovou kartu (WWAN).
3. Připojte antény podle barevného kódu na kartě WWAN.
4. Namontujte *kryt základny*.
5. Nainstalujte *baterii*.
6. Postupujte podle pokynů v části *Po manipulaci uvnitř počítače*.

# Primární operační paměť

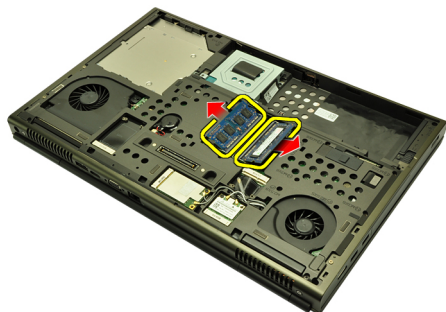
# 15

## Odstranění primární operační paměti

1. Postupujte podle pokynů v části *Před začátkem práce na počítači*.
2. Vyměňte *baterii*.
3. Sejměte *kryt základny*.
4. Jemně odsuňte pojistné svorky směrem od modulů paměti.



5. Vyměňte moduly paměti z počítače.



## **Instalace primární operační paměti**

1. Vyhledejte v počítači slot operační paměti.
2. Zasuňte operační paměť do socketu pro paměť.
3. Zatlačte na paměť, dokud pojistné svorky nezajistí paměť.
4. Namontujte *kryt základny*.
5. Nainstalujte *baterii*.
6. Postupujte podle pokynů v části *Po manipulaci uvnitř počítače*.

# Sekundární operační paměť

# 16

## Vyjmutí sekundární operační paměti

1. Postupujte podle pokynů v části *Před začátkem práce na počítači*.
2. Vyjměte *baterii*.
3. Odstraňte *lem klávesnice*.
4. Demontujte *klávesnici*.
5. Jemně odsuňte pojistné svorky směrem od modulu paměti.



6. Vyjměte modul paměti z počítače.



7. Jemně odsuňte pojistné svorky směrem od modulu paměti.



8. Vyměňte modul paměti z počítače.



### **Instalace sekundární operační paměti**

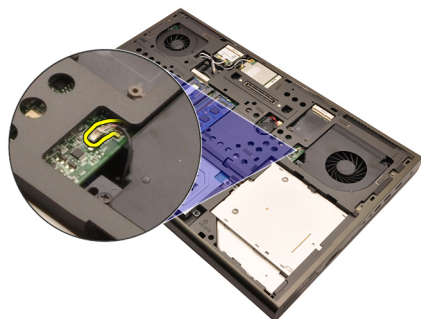
1. Vyhledejte v počítači slot operační paměti.
2. Zasuňte operační paměť do socketu pro paměť.
3. Zatlačte na paměť, dokud pojistné svorky nezajistí paměť.
4. Zasuňte operační paměť do socketu pro paměť.
5. Zatlačte na paměť, dokud pojistné svorky nezajistí paměť.
6. Nainstalujte *klávesnici*.
7. Nainstalujte *lem klávesnice*.
8. Nainstalujte *baterii*.
9. Postupujte podle pokynů v části *Po manipulaci uvnitř počítače*.

# Ventilátor chladiče procesoru

# 17

## Vyjmutí ventilátoru chladiče procesoru

1. Postupujte podle pokynů v části *Před začátkem práce na počítači*.
2. Vyměňte *baterii*.
3. Sejměte *kryt základny*.
4. Odpojte kabel ventilátoru chladiče procesoru.



5. Odstraňte šrouby, které zajišťují ventilátor chladiče procesoru.



6. Vyměňte ventilátor chladiče procesoru z počítače.



## Instalace ventilátoru chladiče procesoru

1. Vyhledejte umístění ventilátoru chladiče procesoru v počítači.
2. Utáhněte šrouby, které zajišťují ventilátor chladiče procesoru.
3. Připojte kabel ventilátoru chladiče procesoru.
4. Nainstalujte *baterii*.
5. Namontujte *kryt základny*.
6. Postupujte podle pokynů v části *Po manipulaci uvnitř počítače*.

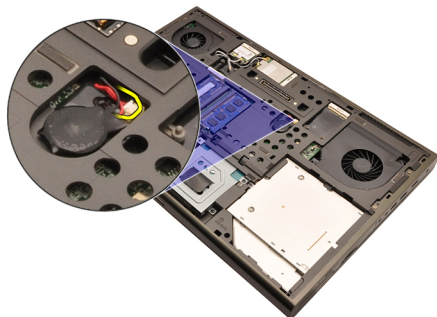


# Knoflíková baterie

# 18

## Vymutí knoflíkové baterie

1. Postupujte podle pokynů v části *Před začátkem práce na počítači*.
2. Vyměňte *baterii*.
3. Sejměte *kryt základny*.
4. Odpojte knoflíkovou baterii.



5. Odsuňte knoflíkovou baterii z lepicí pásky.



6. Vyměňte knoflíkovou baterii z počítače.

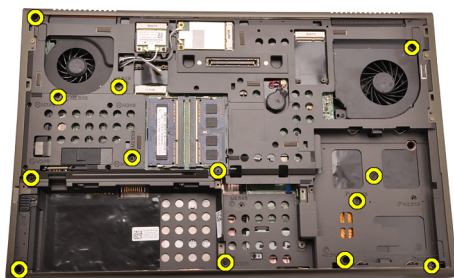


## Vložení knoflíkové baterie

1. Připojte knoflíkovou baterii do prostoru knoflíkové baterie.
2. Připojte knoflíkovou baterii k základní desce.
3. Nainstalujte *baterii*.
4. Namontujte *kryt základny*.
5. Postupujte podle pokynů v části *Po manipulaci uvnitř počítače*.

## Demontáž opěrky rukou

1. Postupujte podle pokynů v části *Před začátkem práce na počítači*.
2. Vyměňte *baterii*.
3. Sejměte *kryt základny*.
4. Odstraňte *lem klávesnice*.
5. Demontujte *klávesnici*.
6. Demontujte *optickou jednotku*.
7. Demontujte *primární pevný disk*.
8. Demontujte *sekundární pevný disk*.
9. Odstraňte šrouby ze spodní části počítače.



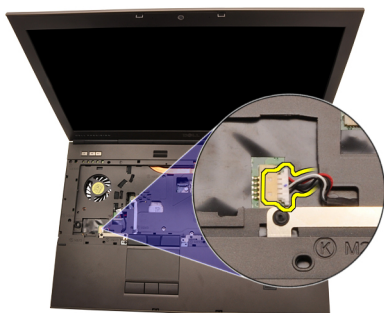
10. Odstraňte šrouby, které zajišťují opěrku rukou.



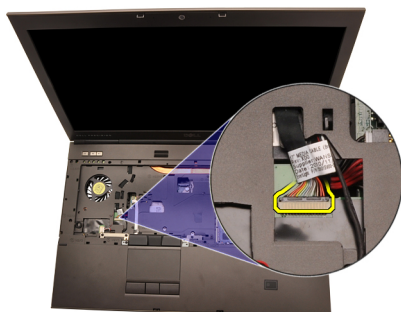
**11.** Povolte šrouby s rozkýtovaným koncem.



**12.** Odpojte kabel reproduktoru.



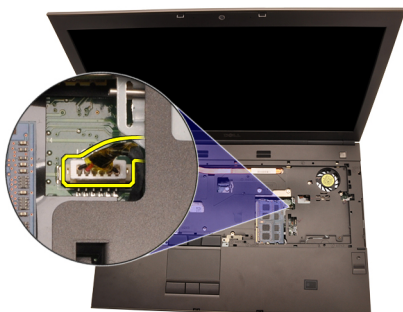
**13.** Odpojte kabel panelu zvukové karty.



**14.** Odpojte kabel zařízení touchpad.



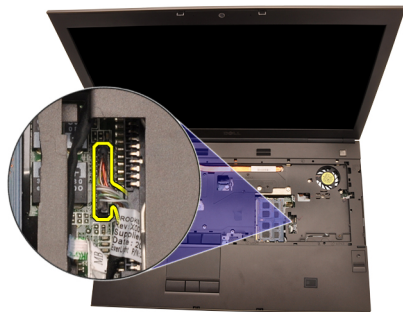
**15.** Odpojte kabel RFID (Radio Frequency Identification).



**16.** Odpojte kabel čtečky otisků prstů.



**17.** Odpojte kabel zařízení Bluetooth.



**18.** Odpojte kabel tlačítka napájení.



**19.** Nadzdvihněte levý okraj sestavy opěrky rukou.



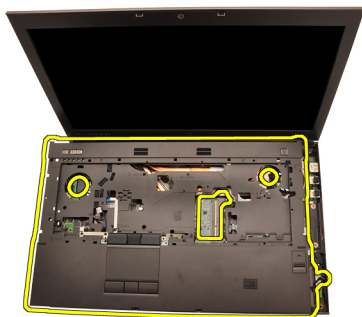
**20.** Uvolněte poutka kolem okrajů opěrky rukou.



**21.** Odpojte kabel zařízení Bluetooth od modulu zařízení Bluetooth.



**22.** Sejměte opěrku rukou.



## Montáž opěrky rukou

1. Srovnejte kovová uchycení na spodní straně opěrky rukou s jejich háčky na počítači.
2. Začněte od pravého okraje opěrky rukou tlačít dolů na počítač a zajistěte uchycení.
3. Postupujte kolem krajů a ujistěte se, že uchycení jsou zajištěna.
4. Připojte všechny kabely k opěrce rukou.
5. Zatlačte na paměť, dokud pojistné svorky nezajistí paměť.
6. Utáhněte šrouby s rozkýtovaným koncem, které zajišťují opěrku rukou.
7. Utáhněte šrouby, které zajišťují opěrku rukou.
8. Utáhněte šrouby na spodní straně systému, které zajišťují opěrku rukou.
9. Nainstalujte *sekundární pevný disk*.
10. Nainstalujte *primární pevný disk*.
11. Vložte *optickou jednotku*.
12. Nainstalujte *klávesnici*.
13. Nainstalujte *lem klávesnice*.
14. Namontujte *základní kryt*.
15. Nainstalujte *baterii*.
16. Postupujte podle pokynů v části *Po manipulaci uvnitř počítače*.



## Demontáž chladiče procesoru

1. Postupujte podle pokynů v části *Před začátkem práce na počítači*.
2. Vyměňte *baterii*.
3. Sejměte *kryt základny*.
4. Odstraňte *lem klávesnice*.
5. Demontujte *klávesnici*.
6. Demontujte *optickou jednotku*.
7. Demontujte *primární pevný disk*.
8. Demontujte *sekundární pevný disk*.
9. Vyměňte *ventilátor chladiče procesoru*.
10. Sejměte *opěrku rukou*.
11. Odpojte kabel kamery.



12. Povolte na chladiči šrouby s rozkýtným koncem (1 > 2 > 3).



13. Zdvihněte chladič procesoru a odstraňte ho z počítače.



## Instalace chladiče procesoru

1. Vyhledejte umístění chladiče v počítači.
2. Utáhněte šrouby s rozkýtovaným koncem (1 > 2 > 3). Ujistěte se, že je chladič správně srovnán a usazen na procesoru.
3. Nainstalujte *opěrku rukou*.
4. Nainstalujte *ventilátor chladiče procesoru*.
5. Nainstalujte *sekundární pevný disk*.
6. Nainstalujte *primární pevný disk*.
7. Vložte *optickou jednotku*.
8. Nainstalujte *klávesnici*.
9. Nainstalujte *lem klávesnice*.
10. Namontujte *základní kryt*.
11. Nainstalujte *baterii*.
12. Postupujte podle pokynů v části *Po manipulaci uvnitř počítače*.

## Demontáž procesoru

1. Postupujte podle pokynů v části *Před začátkem práce na počítači*.
2. Vyměňte *baterii*.
3. Sejměte *kryt základny*.
4. Odstraňte *lem klávesnice*.
5. Demontujte *klávesnici*.
6. Demontujte *optickou jednotku*.
7. Demontujte *primární pevný disk*.
8. Demontujte *sekundární pevný disk*.
9. Vyměňte *ventilátor chladiče procesoru*.
10. Sejměte *opěrku rukou*.
11. Vyměňte *chladič procesoru*.
12. Otočte zámek (cam lock) procesoru proti směru hodinových ručiček do polohy odemčeno.



13. Demontujte procesor.



## Montáž procesoru

1. Vložte procesor do patice procesoru. Ujistěte se, zda je správně usazen.
2. Otočte zámek (cam lock) procesoru po směru hodinových ručiček do zamčené polohy.
3. Nainstalujte *chladič procesoru*.
4. Nainstalujte *opěrku rukou*.
5. Nainstalujte *ventilátor procesoru*.
6. Nainstalujte *sekundární pevný disk*.
7. Nainstalujte *primární pevný disk*.
8. Vložte *optickou jednotku*.
9. Nainstalujte *klávesnici*.
10. Nainstalujte *lem klávesnice*.
11. Namontujte *kryt základny*.
12. Nainstalujte *baterii*.
13. Postupujte podle pokynů v části *Po manipulaci uvnitř počítače*.

## Demontáž chladiče grafické karty

1. Postupujte podle pokynů v části *Před začátkem práce na počítači*.
2. Vyměňte *baterii*.
3. Sejměte *kryt základny*.
4. Odstraňte *lem klávesnice*.
5. Demontujte *klávesnici*.
6. Demontujte *optickou jednotku*.
7. Demontujte *primární pevný disk*.
8. Demontujte *sekundární pevný disk*.
9. Vyměňte *ventilátor chladiče procesoru*.
10. Sejměte *opěrku rukou*.
11. Vyměňte *chladič procesoru*.
12. Odpojte všechny antény připojené k nainstalovaným slotům bezdrátové komunikace.



13. Odpojte všechny antény od směrovacích kanálů.



**14.** Vytáhněte antény otvorem na vrchní část počítače.



**15.** Odpojte kabel ventilátoru chladiče grafické karty.



**16.** Odstraňte šroub, který zajišťuje chladič grafické karty.



**17.** Povolte na chladiči šrouby s rozkýtovaným koncem (1 > 2 > 3 > 4).



**18.** Zdvihněte chladič grafické karty a odstraňte ho z počítače.



## Instalace chladiče grafické karty

1. Vyhledejte umístění chladiče v počítači.
2. Utáhněte šrouby s rozkýtovaným koncem (1 > 2 > 3). Ujistěte se, že je chladič správně srovnán a usazen na grafickém procesoru.
3. Utáhněte šroub, který zajišťuje chladič grafické karty.
4. Připojte kabel ventilátoru chladiče grafické karty.
5. Protáhněte antény otvorem na spodní část počítače.
6. Připevněte antény ke směrovacím kanálům.
7. Připojte antény k nainstalovaným slotům bezdrátové komunikace.
8. Nainstalujte *chladič procesoru*.
9. Nainstalujte *opěrku rukou*.
10. Nainstalujte *ventilátor procesoru*.
11. Nainstalujte *sekundární pevný disk*.
12. Nainstalujte *primární pevný disk*.
13. Vložte *optickou jednotku*.
14. Nainstalujte *klávesnici*.
15. Nainstalujte *lem klávesnice*.
16. Namontujte *kryt základny*.
17. Nainstalujte *baterii*.
18. Postupujte podle pokynů v části *Po manipulaci uvnitř počítače*.



## Demontáž grafické karty

1. Postupujte podle pokynů v části *Před začátkem práce na počítači*.
2. Vyměňte *baterii*.
3. Sejměte *kryt základny*.
4. Odstraňte *lem klávesnice*.
5. Demontujte *klávesnici*.
6. Demontujte *optickou jednotku*.
7. Demontujte *primární pevný disk*.
8. Demontujte *sekundární pevný disk*.
9. Vyměňte *ventilátor chladiče procesoru*.
10. Sejměte *opěrku rukou*.
11. Vyměňte *chladič procesoru*.
12. Demontujte *chladič grafické karty*.
13. Demontujte šrouby, které zajišťují grafickou kartu.



14. Demontujte grafickou kartu.



## Montáž grafické karty

1. Vyhledejte slot grafické karty v počítači.
2. Utáhněte šrouby, které zajišťují grafickou kartu.
3. Nainstalujte *chladič grafické karty*.
4. Nainstalujte *chladič procesoru*.
5. Nainstalujte *opěrku rukou*.
6. Nainstalujte *ventilátor procesoru*.
7. Nainstalujte *sekundární pevný disk*.
8. Nainstalujte *primární pevný disk*.
9. Vložte *optickou jednotku*.
10. Nainstalujte *klávesnici*.
11. Nainstalujte *lem klávesnice*.
12. Namontujte *kryt základny*.
13. Nainstalujte *baterii*.
14. Postupujte podle pokynů v části *Po manipulaci uvnitř počítače*.

## Demontáž modulu karty ExpressCard

1. Postupujte podle pokynů v části *Před začátkem práce na počítači*.
2. Vyměňte *baterii*.
3. Sejměte *kryt základny*.
4. Odstraňte *lem klávesnice*.
5. Demontujte *klávesnici*.
6. Demontujte *optickou jednotku*.
7. Demontujte *primární pevný disk*.
8. Demontujte *sekundární pevný disk*.
9. Sejměte *opěrku rukou*.
10. Odpojte kabel karty ExpressCard.



11. Odstraňte šrouby, které zajišťují kartu ExpressCard.



12. Odstraňte modul karty ExpressCard.



## Montáž modulu karty ExpressCard

1. Umístěte modul karty ExpressCard do počítače a připevněte ho šrouby.
2. Připojte kabel karty ExpressCard.
3. Nainstalujte *opěrku rukou*.
4. Nainstalujte *sekundární pevný disk*.
5. Nainstalujte *primární pevný disk*.
6. Vložte *optickou jednotku*.
7. Nainstalujte *klávesnici*.
8. Nainstalujte *lem klávesnice*.
9. Namontujte *kryt základny*.
10. Nainstalujte *baterii*.
11. Postupujte podle pokynů v části *Po manipulaci uvnitř počítače*.

## Demontáž desky I/O

1. Postupujte podle pokynů v části *Před začátkem práce na počítači*.
2. Vyměňte *baterii*.
3. Sejměte *kryt základny*.
4. Odstraňte *lem klávesnice*.
5. Demontujte *klávesnici*.
6. Demontujte *optickou jednotku*.
7. Demontujte *primární pevný disk*.
8. Demontujte *sekundární pevný disk*.
9. Sejměte *opěrku rukou*.
10. Odpojte kabel karty ExpressCard.



11. Demontujte šroub, který připevňuje desku I/O.



12. Nadzdvihněte pravý okraj desky I/O, odpojte konektor a vyjměte desku z počítače.



## Montáž desky I/O

1. Umístěte desku I/O na počítač a ujistěte se, že je konektor správně zapojen do odpovídajícího konektoru v základní desce.
2. Utáhněte šrouby, které zajišťují desku I/O.
3. Připojte kabel karty ExpressCard.
4. Nainstalujte *opěrku rukou*.
5. Nainstalujte *sekundární pevný disk*.
6. Nainstalujte *primární pevný disk*.
7. Vložte *optickou jednotku*.
8. Nainstalujte *klávesnici*.
9. Nainstalujte *lem klávesnice*.
10. Namontujte *kryt základny*.
11. Nainstalujte *baterii*.
12. Postupujte podle pokynů v části *Po manipulaci uvnitř počítače*.

# Konektor stejnosměrného napájení

## 26

### Demontáž konektoru stejnosměrného napájení

1. Postupujte podle pokynů v části *Před začátkem práce na počítači*.
2. Vyměňte *baterii*.
3. Sejměte *kryt základny*.
4. Odstraňte *lem klávesnice*.
5. Demontujte *klávesnici*.
6. Demontujte *optickou jednotku*.
7. Demontujte *primární pevný disk*.
8. Demontujte *sekundární pevný disk*.
9. Vyměňte *ventilátor chladiče procesoru*.
10. Sejměte *opěrku rukou*.
11. Vyměňte *chladič procesoru*.
12. Demontujte *desku I/O*.
13. Odpojte kabel stejnosměrného napájecího modulu od konektoru na základní desce.



14. Odstraňte jediný šroub, který zajišťuje držák konektoru stejnosměrného napájení.



**15.** Odstraňte držák konektoru stejnosměrného napájení.



**16.** Odpojte konektor stejnosměrného napájení.





## Montáž konektoru stejnosměrného napájení

1. Umístěte konektor stejnosměrného napájení do počítače.
2. Umístěte držák konektoru stejnosměrného napájení na základní desku a utáhněte jeden šroub, který ho zajišťuje.
3. Připojte kabel stejnosměrného napájení k základní desce.
4. Nainstalujte *desku I/O*.
5. Nainstalujte *chladič procesoru*.
6. Nainstalujte *opěrku rukou*.
7. Nainstalujte *ventilátor procesoru*.
8. Nainstalujte *sekundární pevný disk*.
9. Nainstalujte *primární pevný disk*.
10. Vložte *optickou jednotku*.
11. Nainstalujte *klávesnici*.
12. Nainstalujte *lem klávesnice*.
13. Namontujte *kryt základny*.
14. Nainstalujte *baterii*.
15. Postupujte podle pokynů v části *Po manipulaci uvnitř počítače*.

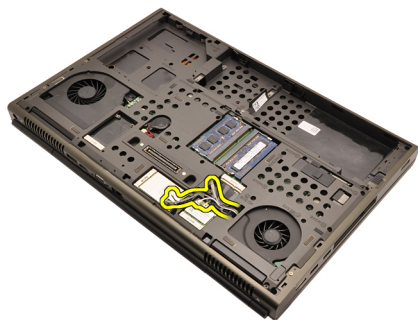


## Demontáž sestavy displeje

1. Postupujte podle pokynů v části *Před začátkem práce na počítači*.
2. Vyměňte *baterii*.
3. Sejměte *kryt základny*.
4. Odstraňte *lem klávesnice*.
5. Demontujte *klávesnici*.
6. Demontujte *optickou jednotku*.
7. Demontujte *primární pevný disk*.
8. Demontujte *sekundární pevný disk*.
9. Sejměte *opěrku rukou*.
10. Odpojte všechny antény připojené k nainstalovaným řešením bezdrátové komunikace.



11. Odpojte antény od směrovacích kanálů.



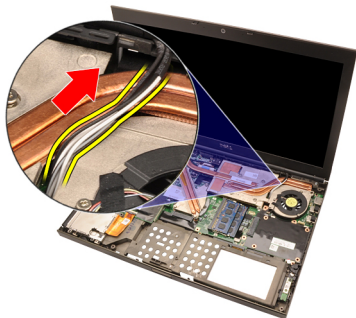
**12.** Odstraňte šrouby ze spodní části počítače.



**13.** Odstraňte šrouby ze zadní části počítače.



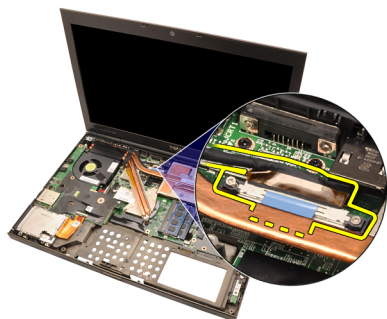
**14.** Vytáhněte antény otvorem na vrchní část počítače.



**15.** Povolte šrouby s rozkýtným koncem, které zajišťují kabel LVDS (Low-Voltage Differential Signaling).



**16.** Odpojte kabel LVDS.



**17.** Odpojte kabel kamery.



**18.** Odstraňte šrouby, které zajišťují sestavu displeje.



**19.** Demontujte sestavu displeje.



## Instalace sestavy displeje

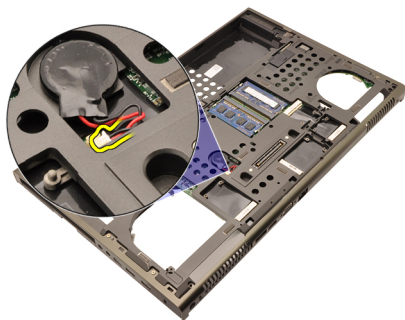
1. Připojte sestavu displeje k základně počítače.
2. Utáhněte šrouby, které zajišťují sestavu displeje, na sestavě displeje.
3. Utáhněte šrouby, které zajišťují sestavu displeje, na zadní straně systému.
4. Utáhněte šrouby, které zajišťují sestavu displeje, na spodní straně.
5. Připojte kabel kamery do konektoru na základní desce.
6. Připojte kabel LVDS (low-voltage differential signaling) k systémové desce a dotáhněte šrouby, které kabel LVDS zajišťují.
7. Protáhněte antény otvorem na spodní část počítače.
8. Připevněte antény ke směrovacím kanálům.
9. Připojte antény k nainstalovaným řešením bezdrátové komunikace.
10. Nainstalujte *opěrku rukou*.
11. Nainstalujte *sekundární pevný disk*.
12. Nainstalujte *primární pevný disk*.
13. Vložte *optickou jednotku*.
14. Nainstalujte *klávesnici*.
15. Nainstalujte *lem klávesnice*.
16. Namontujte *kryt základny*.
17. Nainstalujte *baterii*.
18. Postupujte podle pokynů v části *Po manipulaci uvnitř počítače*.



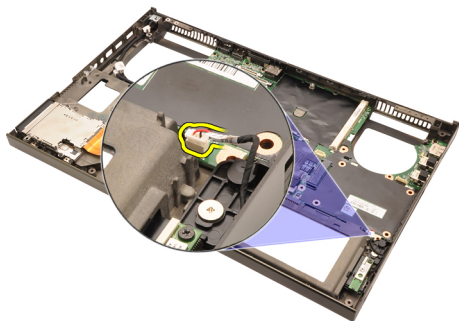


## Vyjmutí základní desky

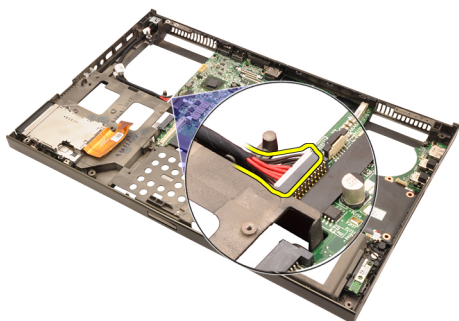
1. Postupujte podle pokynů v části *Před začátkem práce na počítači*.
2. Vyjměte kartu *Secure Digital (SD)*.
3. Vyjměte *baterii*.
4. Sejměte *kryt základny*.
5. Odstraňte *lem klávesnice*.
6. Demontujte *klávesnici*.
7. Demontujte *optickou jednotku*.
8. Demontujte *primární pevný disk*.
9. Demontujte *sekundární pevný disk*.
10. Vyjměte *kartu WLAN*.
11. Vyjměte *kartu WWAN*.
12. Vyjměte *primární operační paměť*.
13. Vyjměte *sekundární operační paměť*.
14. Vyjměte *ventilátor chladiče procesoru*.
15. Sejměte *opěrku rukou*.
16. Vyjměte *chladič procesoru*.
17. Demontujte *procesor*.
18. Demontujte *chladič grafické karty*.
19. Demontujte *grafickou kartu*.
20. Demontujte *desku I/O*.
21. Demontujte *sestavu displeje*.
22. Odpojte kabel knoflíkové baterie.



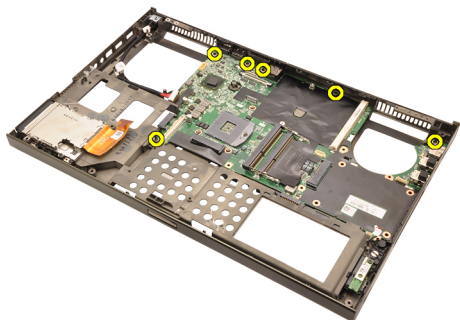
**23.** Odpojte kabel spínače bezdrátové komunikace na vrchní straně základní desky.



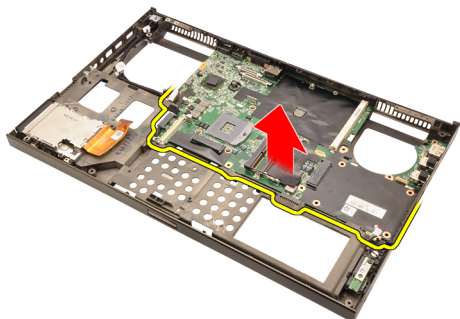
**24.** Odpojte kabel stejnosměrného napájení.



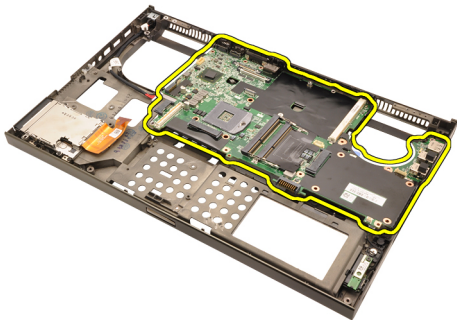
**25.** Odstraňte šrouby, které zajišťují základní desku k počítači.



- 26.** Opatrně nadzdvihněte spodní okraj sestavy základní desky a nadzdvihněte ji do úhlu 45 stupňů.



- 27.** Uvolněte základní desku z konektorů portů v zadní části počítače a vyjměte ji.



## Montáž základní desky

1. Zarovnejte základní desku ke konektorům portů na zadní části šasi a umístěte základní desku do počítače.
2. Utáhněte šrouby, které zajišťují základní desku.
3. Připojte kabel stejnosměrného napájení.
4. Připojte bezdrátový přepínač.
5. Připojte knoflíkovou baterii na spodní straně počítače.
6. Nainstalujte *sestavu displeje*.
7. Nainstalujte *desku I/O*.
8. Nainstalujte *grafickou kartu*.
9. Nainstalujte *chladič grafické karty*.
10. Nainstalujte *procesor*.
11. Nainstalujte *chladič procesoru*.
12. Nainstalujte *opěrku rukou*.
13. Nainstalujte *ventilátor procesoru*.
14. Nainstalujte *sekundární operační paměť*.
15. Nainstalujte *primární operační paměť*.
16. Nainstalujte *kartu WWAN*.
17. Nainstalujte *kartu WLAN*.
18. Nainstalujte *sekundární pevný disk*.
19. Nainstalujte *primární pevný disk*.
20. Vložte *optickou jednotku*.
21. Nainstalujte *klávesnici*.
22. Nainstalujte *lem klávesnice*.
23. Namontujte *kryt základny*.
24. Nainstalujte *baterii*.
25. Postupujte podle pokynů v části *Po manipulaci uvnitř počítače*.

# Čelní kryt dotykového displeje

# 29

## Demontáž čelního krytu dotykového displeje

1. Postupujte podle pokynů v části *Před začátkem práce na počítači*.
2. Vyměňte *baterii*.
3. Odstraňte kryty šroubů.



4. Odstraňte šrouby, které zajišťují čelního krytu displeje.



5. Opatrně páčením vyměňte horní okraj čelního krytu displeje.



**6.** Nadzdvihněte pravý okraj čelního krytu displeje.



**7.** Nadzdvihněte spodní okraj čelního krytu displeje.



**8.** Postupujte po levém okraji čelního krytu displeje.



9. Demontujte čelní kryt displeje.



### **Montáž čelního krytu dotykového displeje**

1. Umístěte čelní kryt displeje na počítač.
2. Začněte od spodního okraje, tlačte dolů na čelní kryt displeje a zajistěte uchycení.
3. Postupujte kolem okrajů po stranách a nahoře.
4. Utáhněte šrouby, které zajišťují čelní kryt displeje na místě.
5. Nasadte kryty šroubů.
6. Nainstalujte *baterii*.
7. Postupujte podle pokynů v části *Po manipulaci uvnitř počítače*.





# Dotykový panel displeje

# 30

## Demontáž panelu dotykového displeje

1. Postupujte podle pokynů v části *Před začátkem práce na počítači*.
2. Vyměňte *baterii*.
3. Demontujte *čelní kryt dotykového displeje*.
4. Odstraňte šrouby na levé straně, kterými je přichycen panel displeje. Šrouby jsou částečně skryty za kabely. Před odstraněním šroubů kabely nadzdvihněte.



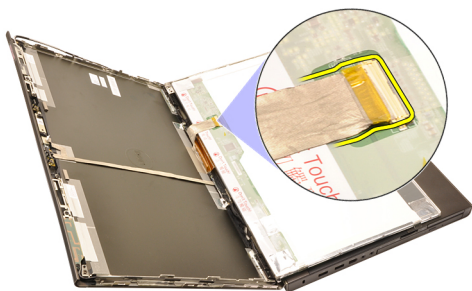
5. Odstraňte šrouby na pravé straně zajišťující panel na místě.



6. Panel displeje otočte.



7. Odstraňte lepicí pásku a odpojte kabel LVDS (Low-Voltage Differential Signaling) ze zadní strany panelu displeje.



8. Odpojte kabel digitizéru.



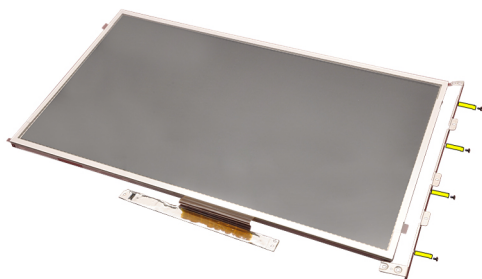
9. Odstraňte šrouby zajišťující digitizér na místě.



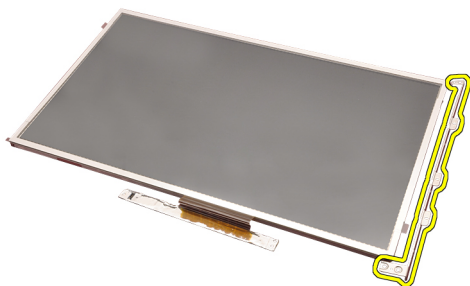
**10.** Vyměňte panel dotykového displeje.



**11.** Odstraňte šrouby upevňující držák displeje k panelu displeje.



**12.** Vyměňte držák displeje.



## Instalace panelu dotykového displeje

1. Zarovnejte držák displeje s panelem displeje a utáhněte čtyři šrouby zajišťující držák displeje.
2. Umístěte do počítače desku digitizéru.
3. Utáhněte šrouby zajišťující desku digitizéru.
4. Připojte kabel digitizéru.
5. Připojte kabel LVDS (Low-Voltage Differential Signaling) k zadní části panelu displeje a přichyťte kabel LVDS pomocí lepicí pásky.
6. Utáhněte šrouby zajišťující panel displeje.
7. Utáhněte šrouby na levé straně panelu, které zajišťují panel displeje.
8. Namontujte *čelní kryt dotykového displeje*.
9. Nainstalujte *baterii*.
10. Postupujte podle pokynů v části *Po manipulaci uvnitř počítače*.

# Čelní kryt displeje

31

## Demontáž čelního krytu displeje

1. Postupujte podle pokynů v části *Před začátkem práce na počítači*.
2. Vyměňte *baterii*.
3. Opatrně páčením vyjměte horní okraj čelního krytu displeje.



4. Pokračujte kolem bočních okrajů a horního okraje a sejměte čelní kryt displeje.



## **Montáž čelního krytu displeje**

1. Umístěte čelní kryt displeje na počítač.
2. Začněte od spodního okraje, tlačte dolů na čelní kryt displeje a zajistěte uchycení.
3. Postupujte kolem okrajů po stranách a nahoře.
4. Nainstalujte *baterii*.
5. Postupujte podle pokynů v části *Po manipulaci uvnitř počítače*.

## Demontáž panelu displeje

1. Postupujte podle pokynů v části *Před začátkem práce na počítači*.
2. Vyměňte *baterii*.
3. Demontujte *čelní kryt displeje*.
4. Odstraňte šrouby na levé straně, kterými je přichycen panel displeje. Šrouby jsou částečně skryty za kabely. Před odstraněním šroubů kabely nadzdvihněte.



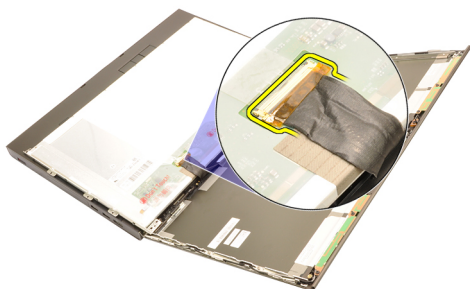
5. Odstraňte šrouby, které zajišťují panel displeje.



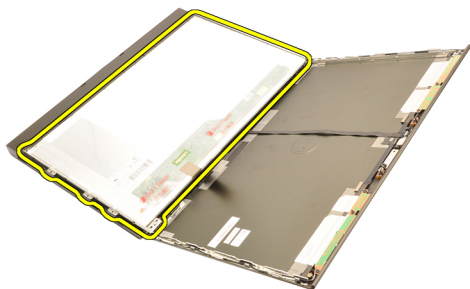
6. Panel displeje otočte.



7. Odstraňte lepicí pásku a odpojte kabel LVDS (Low-Voltage Differential Signaling) ze zadní strany panelu displeje.



8. Odstraňte panel displeje ze sestavy displeje.

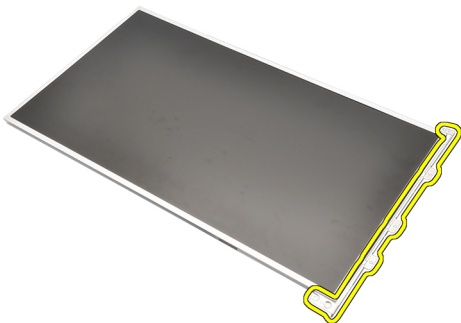


9. Odstraňte šrouby upevňující držák displeje k panelu displeje.





10. Vyměňte držák displeje.



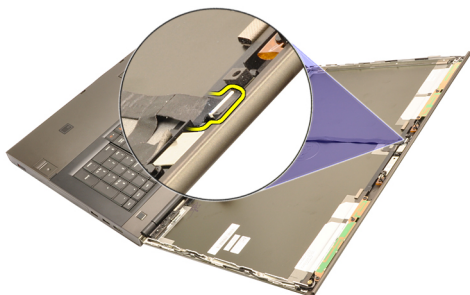
## Montáž panelu displeje

1. Zarovnejte držák displeje k panelu displeje a utáhněte šrouby, které zajišťují držák displeje.
2. Připojte kabel LVDS (Low-Voltage Differential Signaling) k zadní části panelu displeje a přichyťte kabel LVDS pomocí lepicí pásky.
3. Utáhněte šrouby zajišťující panel displeje.
4. Utáhněte šrouby na levé straně panelu, které zajišťují panel displeje.
5. Namontujte *čelní kryt displeje*.
6. Nainstalujte *baterii*.
7. Postupujte podle pokynů v části *Po manipulaci uvnitř počítače*.

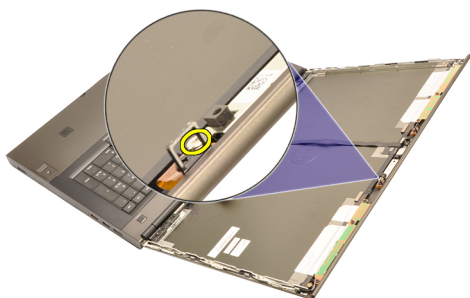


## Demontáž kamery

1. Postupujte podle pokynů v části *Před začátkem práce na počítači*.
2. Vyměňte *baterii*.
3. Odstraňte *čelní kryt standardního displeje* nebo *čelní kryt dotykového displeje*.
4. Odstraňte *standardní panel displeje* nebo *dotykový panel displeje*.
5. Odpojte kabel kamery.



6. Povolte šroub, kterým je připevněna kamera a modul mikrofonu.



7. Zdvihněte a odstraňte kameru a modul mikrofonu.



## Montáž kamery

1. Umístěte kameru a modul mikrofonu na kryt displeje a utáhněte šroub zajišťující kameru a modul mikrofonu na místě.
2. Připojte kabel kamery ke kameře a modulu mikrofonu.
3. Nainstalujte *baterii*.
4. Nainstalujte *panel standardního displeje* nebo *panel dotykového displeje*.
5. Nainstalujte *čelní kryt standardního displeje* nebo *čelní kryt dotykového displeje*.
6. Postupujte podle pokynů v části *Po manipulaci uvnitř počítače*.

# Tubus krytky závěsu displeje

# 34

## Demontáž tubusu krytky závěsu displeje

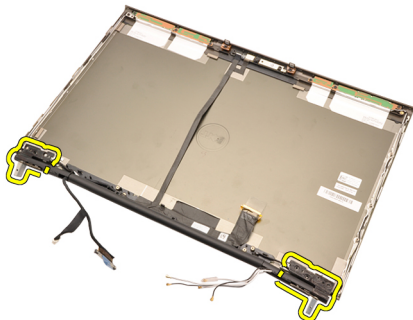
1. Postupujte podle pokynů v části *Před začátkem práce na počítači*.
2. Vyjměte *baterii*.
3. Sejměte *kryt základny*.
4. Odstraňte *lem klávesnice*.
5. Demontujte *klávesnici*.
6. Demontujte *optickou jednotku*.
7. Demontujte *primární pevný disk*.
8. Demontujte *sekundární pevný disk*.
9. Sejměte *opěrku rukou*.
10. Demontujte *sestavu displeje*.
11. Odstraňte *čelní kryt standardního displeje* nebo *čelní kryt dotykového displeje*.
12. Odstraňte *standardní panel displeje* nebo *dotykový panel displeje*.
13. Odstraňte šrouby zajišťující závěsy displeje na místě.



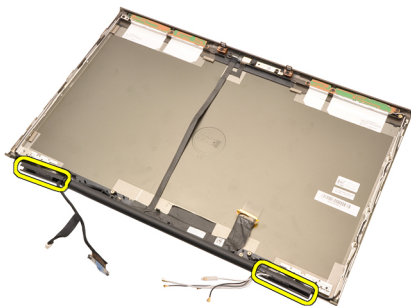
14. Demontujte krytky závěsu displeje.



**15.** Demontujte závěsy displeje.



**16.** Uvolněte tubusy závěsu displeje od kabelů a demontujte závěsy displeje.



## Montáž tubusu krytky závěsu displeje

1. Vložte tubusy závěsů displeje otevřeným koncem směrem dovnitř a ujistěte se, že nejsou přiskřípnuté kabely a antény.
2. Vložte závěsy displeje do tubusů závěsů displeje.
3. Vložte krytky závěsů displeje na konce tubusů závěsů.
4. Utáhněte šrouby upevňující závěsy displeje na místě.
5. Nainstalujte *panel standardního displeje* nebo *panel dotykového displeje*.
6. Nainstalujte *čelní kryt standardního displeje* nebo *čelní kryt dotykového displeje*.
7. Nainstalujte *sestavu displeje*.
8. Nainstalujte *opěrku rukou*.
9. Nainstalujte *sekundární pevný disk*.
10. Nainstalujte *primární pevný disk*.
11. Vložte *optickou jednotku*.
12. Nainstalujte *klávesnici*.
13. Nainstalujte *lem klávesnice*.
14. Namontujte *kryt základny*.
15. Nainstalujte *baterii*.
16. Postupujte podle pokynů v části *Po manipulaci uvnitř počítače*.

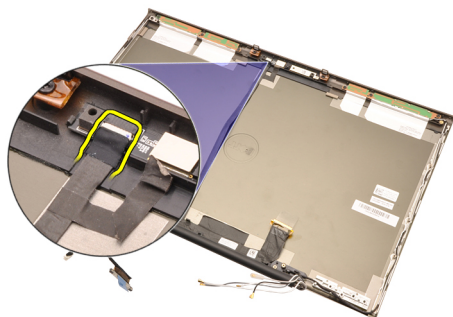




# Kabel kamery LVDS (Low-Voltage Differential Signaling) 35

## Odpojení kabelu kamery LVDS (Low-Voltage Differential Signaling)

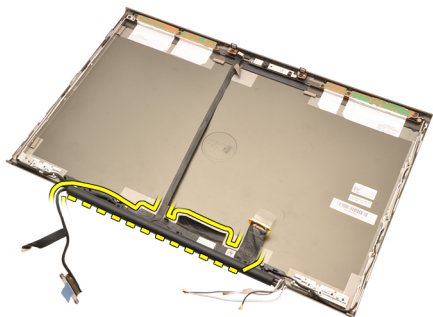
1. Postupujte podle pokynů v části *Před začátkem práce na počítači*.
2. Vyměňte *baterii*.
3. Sejměte *kryt základny*.
4. Odstraňte *lem klávesnice*.
5. Demontujte *klávesnici*.
6. Demontujte *optickou jednotku*.
7. Demontujte *primární pevný disk*.
8. Demontujte *sekundární pevný disk*.
9. Sejměte *opěrku rukou*.
10. Demontujte *sestavu displeje*.
11. Odstraňte *čelní kryt standardního displeje* nebo *čelní kryt dotykového displeje*.
12. Odstraňte *standardní panel displeje* nebo *dotykový panel displeje*.
13. Demontujte *závěs displeje*, *krytku závěsu* a *tubus závěsu*.
14. Odpojte kabel LVDS (Low-Voltage Differential Signaling) a kamery od kamery.



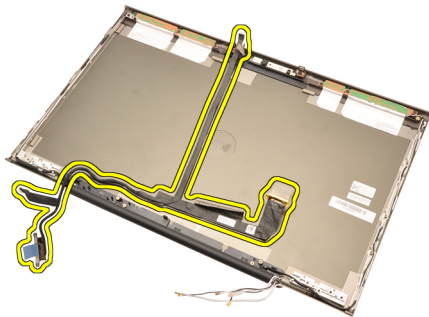
15. Nadzdvihněte kabel LVDS a kamery z krytu displeje.



**16.** Odstraňte kabel LVDS ze směrovacího kanálu.



**17.** Odstraňte kabel LVDS.



## Zapojení kabelu kamery LVDS (Low-Voltage Differential Signaling)


1. Zajištěte kabel LVDS (Low-Voltage Differential Signaling) do směrovacího kanálu.
2. K zajištění kabelu LVDS a kamery na místě použijte lepicí pásku.
3. Připojte kabel LVDS a kamery ke kameře.
4. Nainstalujte *závěs displeje, krytku závěsu a tubus závěsu.*
5. Nainstalujte *panel standardního displeje* nebo *panel dotykového displeje.*
6. Nainstalujte *čelní kryt standardního displeje* nebo *čelní kryt dotykového displeje.*
7. Nainstalujte *sestavu displeje*
8. Nainstalujte *opěrku rukou.*
9. Nainstalujte *sekundární pevný disk.*
10. Nainstalujte *primární pevný disk.*
11. Vložte *optickou jednotku.*
12. Nainstalujte *klávesnici.*
13. Nainstalujte *lem klávesnice.*
14. Namontujte *kryt základny.*
15. Nainstalujte *baterii.*
16. Postupujte podle pokynů v části *Po manipulaci uvnitř počítače.*



## Technické údaje



**POZNÁMKA:** Nabídky se mohou lišit podle oblasti. Další informace týkající se

konfigurace počítače získáte kliknutím na tlačítko Start  (nebo Start v systému Windows XP), kliknutím na položku Nápověda a podpora a výběrem možnosti zobrazení informací o počítači.

### Procesor

---

Typ procesoru	<ul style="list-style-type: none"><li>• Intel Core i5 a i7 Dual Core</li><li>• Intel Core i7 Extreme</li><li>• Intel Core i7 Quad Core</li></ul>
cache L1	Až 256 kB mezipaměti podle typu procesoru
cache L2	Až 8 MB podle typu procesoru

### Paměť

---

Typ	DDR3
Rychlost	1333 MHz a 1600 MHz (rychlejší UI)

Konektory:

Procesory Intel Core i5 a i7 Dual Core dva sloty DIMM

Procesory Intel Core i7 Quad Core a i7 Quad Extreme čtyři sloty DIMM

Velikost 1 GB, 2 GB, 4 GB a 8 GB

Minimální paměť 2 GB

Maximální paměť

Procesory Intel Core i5 a i7 Dual Core 16 GB

Procesory Intel Core i7 Quad Core a i7 Quad Extreme 32 GB

## Grafika

---

Typ	samostatná
Datová sběrnice	integrovaná grafická karta
Řadič grafické karty a paměť:	
M4600	<ul style="list-style-type: none"><li>• Grafická karta AMD FirePro M5950 Mobility Pro s 1 GB GDDR5</li><li>• Grafická karta NVIDIA Quadro 1000M s 2 GB GDDR3</li><li>• Grafická karta NVIDIA Quadro 2000M s 2 GB GDDR3</li></ul>
M6600	<ul style="list-style-type: none"><li>• Grafická karta AMD FirePro M8900 Mobility Pro s 2 GB GDDR5</li><li>• Grafická karta NVIDIA Quadro 3000M s 2 GB GDDR5</li><li>• Grafická karta NVIDIA Quadro 4000M s 2 GB GDDR5</li><li>• Grafická karta NVIDIA Quadro 5010M se 4 GB GDDR5</li></ul>

## Zvuk

---

Integrovaná	dvoukanálový zvuk s vysokým rozlišením
-------------	--

## Komunikace

---

Síťový adaptér	síťová karta schopná komunikace 10/100/1000 Mb/s
Bezdrátové technologie	<ul style="list-style-type: none"><li>• Síť WLAN (Wireless Local Area Network)</li><li>• Síť WWAN (Wireless Wide Area Network)</li><li>• interní WiMax</li><li>• Podpora bezdrátové technologie Bluetooth</li></ul>

## Systémové informace

---

Čipová sada systému	Čipová sada Mobile Intel QM67 Express
Kanály DMA	dva řadiče 82C37 DMA se sedmi samostatně programovatelnými kanály
Úrovně přerušení	Integrovaná možnost I/O APIC s 24 přerušeními

## Systemové informace

---

Čip systému BIOS (NVRAM) 8 Mb (256 kB)

## Rozšiřovací sběrnice

---

Typ sběrnice PCI 2.3, PCI Express 1.0, SATA 1.0A a 2.0, USB 2.0

Taktovací frekvence sběrnice PCIe X16

Čip systému BIOS (NVRAM) 8 Mb (256 kB)

## Externí konektory

---

Zvuk dva konektory pro vstupní a výstupní mikrofon

Síťový adaptér Jeden konektor RJ45

USB 2.0 Dvě

USB 3.0 Dvě

konektor eSATA\USB 2.0 jedna

IEEE jeden 4kolíkový konektor rozhraní IEEE

Grafika 15kolíkový konektor VGA, 19kolíkový konektor HDMI, 2kolíkový konektor DisplayPort

---

## Baterie

---

Typ lithium-iontová



**POZNÁMKA:** Mobilní pracovní stanice Precision M6600 společnosti Dell podporuje pouze 9čláňkové baterie.

Rozměry (6čláňková / 9čláňková / 9čláňková s dlouhou životností (LCL)):

Hloubka	80 mm (3,14 palců)
Výška	190 mm (7,48 palců)
Šířka	20 mm (0,78 palců)
Hmotnost	365 g (0,80 liber) (6čláňková)

---

**Baterie**

---

	500 g (1,10 liber) (9článeková / 9článeková s dlouhou životností LCL)
Napětí	11,10 V
Teplotní rozsah:	
Provozní	0 až 35 °C
Neprovozní	–40 až 65 °C (–40 až 149 °F)
Knoflíková baterie	3V lithiová knoflíková baterie CR2032

---

**Adaptér střídavého proudu****M4600****M6600**

---

Vstupní napětí	100 až 240 V stř.	100 až 240 V stř.
Vstupní proud (maximální)	2,50 A	3,50 A
Vstupní frekvence	50 až 60 Hz	50 až 60 Hz
Výstupní výkon	180 W	240 W
Výstupní proud	9,23 A	12,30 A
Jmenovité výstupní napětí	19,50 V ss.	19,50 V ss.
Rozměry:	180 W	240 W
Výška	30 mm (1,18 palců)	25,40 mm (1 palec)
Šířka	155 mm (6,10 palců)	200 mm (7,87 palců)
Hloubka	76 mm (2,99 palců)	100 mm (3,93 palců)
Teplotní rozsah:		
Provozní	0 až 40 °C (32 až 104 °F)	
Neprovozní	–40 až 65 °C (–40 až 149 °F)	

---

**Bezkontaktní čtečka  
čipových karet**

---

Podporované čipové karty Smart Card a technologie	ISO14443A — 160 kb/s, 212 kb/s, 424 kb/s a 848 kb/s
	ISO14443B — 160 kb/s, 212 kb/s, 424 kb/s a 848 kb/s
	ISO15693



---

**Bezkontaktní čtečka  
čipových karet**

---

HID iClass  
FIPS201  
NXP Desfire

---

<b>Rozměry a hmotnost</b>	<b>M4600</b>	<b>M6600</b>
Výška	36,5 mm (1,44 palců)	37,20 mm (1,46 palců)
Šířka	376 mm (14,80 palců)	416,70 mm (16,41 palců)
Hloubka	256 mm (10,08 palců)	270,60 mm (10,65 palců)
Hmotnost (minimální)	2,77 kg (6,11 liber s 6čláňkovou baterií a obalem airbay)	3,52 kg (7,77 liber s 9čláňkovou baterií a obalem airbay)

---

**Okolní**

---

Teplotní rozsah:

Provozní	0 až 35 °C
Skladovací	–40 až 65 °C (–40 až 149 °F)

Relativní vlhkost (maximální):

Provozní	10 až 90 % (bez kondenzace)
Skladovací	5 až 95 % (bez kondenzace)

Maximální vibrace:

Provozní	0,66 GRMS
Skladovací	1,3 GRMS

Maximální ráz:

Provozní	140 G
Skladovací	163 G

Nadmořská výška:

Provozní	–15,2 až 3048 m (–50 až 10 000 stop)
Skladovací	–15,2 až 10 668 m (–50 až 35 000 stop)

## **Okolní**

---

Úroveň uvolňování znečišťujících G1 nebo nižší dle normy ANSI/ISA-S71.04-1985  
látek do ovzduší

## Přehled nastavení systému

Nastavení systému umožňuje:

- změnu informací o konfiguraci systému po přidání, změně nebo odebrání hardwaru v počítači,
- nastavení nebo změnu uživatelem volitelných možností, například hesla,
- zjištění aktuální velikosti paměti nebo nastaveného typu nainstalovaného pevného disku.

Než začnete používat program Nastavení systému, doporučuje se zapsat si informace na obrazovkách tohoto programu pro pozdější potřebu.



**VÝSTRAHA:** Pokud nejste pokročilý uživatel, nemějte nastavení tohoto programu. Některé změny mohou způsobit, že počítač přestane správně fungovat.

## Přístup k nastavení systému

1. Zapněte (nebo restartujte) počítač.
2. Poté, co se zobrazí modré logo DELL, sledujte výzvu ke stisknutí klávesy F2.
3. Ihned po zobrazení výzvy ke stisknutí klávesy F2 stiskněte klávesu <F2>.



**POZNÁMKA:** Výzva ke stisknutí klávesy F2 signalizuje, že klávesnice byla inicializována. Tato výzva se může objevit velmi rychle, takže je nutné sledovat její zobrazení a poté stisknout klávesu F2. Pokud stisknete klávesu F2 dříve, než se zobrazí výzva, nebude toto stisknutí klávesy platné.

4. Pokud čekáte příliš dlouho a objeví se logo operačního systému, počkejte, dokud se nezobrazí plocha Microsoft Windows. Teprve poté vypněte počítač a akci opakujte.

## Možnosti nabídky nastavení systému

Následující části popisují možnosti nabídky programu Nastavení systému

### Obecné

Následující tabulka popisuje možnosti nabídky **Obecné**.

## Možnost

### Systémové informace

## Popis

V této části jsou uvedeny hlavní hardwarové funkce počítače.

- Systémové informace
- Memory Information (Informace o paměti)
- Processor Information (Informace o procesoru)
- Device Information (Informace o zařízeních)

### Battery Information (Informace o baterii)

Zobrazuje stav baterie a typ adaptéru střídavého proudu připojeného k počítači.

### Sekvence zavádění

Umožňuje změnu pořadí, ve kterém se počítač pokouší najít operační systém.

- Diskette Drive (Disketová jednotka)
- Internal HDD (Interní pevný disk)
- Paměťové zařízení USB
- Jednotka CD/DVD/CD-RW
- Onboard NIC (Síťová karta v počítači)
- Cardbus NIC (Síťová karta sběrnice Cardbus)

Můžete také zvolit některou z možností spouštěcího seznamu. Možnosti jsou následující:

- Legacy (Zastaralý)
- UEFI

### Date/Time (Datum/Čas)

Umožňuje změnit datum a čas.

## System Configuration (Konfigurace systému)

Následující tabulka popisuje možnosti nabídky **Konfigurace systému**.

## Možnost

## Popis



**POZNÁMKA:** Konfigurace systému obsahuje možnosti a nastavení pro integrovaná zařízení systému. V závislosti na počítači a nainstalovaných zařízeních nemusí být zobrazeny všechny položky uvedené v této kapitole.

<b>Integrated NIC (Integrovaná síťová karta)</b>	<p>Umožňuje konfiguraci integrované síťové karty. Možnosti jsou následující:</p> <ul style="list-style-type: none"> <li>• Disabled (Zakázáno)</li> <li>• Enabled (Povoleno)</li> <li>• Enabled w/PXE (Povoleno s funkcí PXE)</li> </ul> <p>Výchozí nastavení: <b>Enabled w/PXE (Povoleno s funkcí PXE)</b></p>
<b>System Management (Správa systému)</b>	<p>Umožňuje nastavení mechanismů správy systému. Možnosti jsou následující:</p> <ul style="list-style-type: none"> <li>• Disabled (Zakázáno)</li> <li>• DASH/ASF 2.0</li> </ul> <p>Výchozí nastavení: <b>DASH/ASF 2.0</b></p>
<b>Parallel Port (Paralelní port)</b>	<p>Umožňuje konfiguraci paralelního portu na dokovací stanici. Možnosti jsou následující:</p> <ul style="list-style-type: none"> <li>• Disabled (Zakázáno)</li> <li>• AT</li> <li>• PS2</li> <li>• ECP</li> </ul> <p>Výchozí nastavení: <b>AT</b></p>
<b>Serial Port (Sériový port)</b>	<p>Umožňuje konfiguraci integrovaného sériového portu. Možnosti jsou následující:</p> <ul style="list-style-type: none"> <li>• Disabled (Zakázáno)</li> <li>• COM1</li> <li>• COM2</li> <li>• COM3</li> <li>• COM4</li> </ul> <p>Výchozí nastavení: <b>COM1</b></p>
<b>SATA Operation (Operační režim SATA)</b>	<p>Umožňuje konfiguraci interního řadiče pevného disku rozhraní SATA. Možnosti jsou následující:</p> <ul style="list-style-type: none"> <li>• Disabled (Zakázáno)</li> <li>• ATA</li> <li>• AHCI</li> </ul>

- RAID On (RAID zapnutý)

Výchozí nastavení: **RAID On (RAID zapnutý)**



**POZNÁMKA:** Rozhraní SATA je nakonfigurováno pro podporu technologie RAID.

## USB Controller (Řadič USB)

Umožňuje řízení řadiče rozhraní USB.

Možnosti jsou následující:

- Enable Boot Support (Povolit podporu zavádění)
- Enable External USB Port (Povolit externí port rozhraní USB)

Výchozí nastavení: **Enable USB Controller (Povolit podporu zavádění) a Enable External USB Port (Povolit externí port rozhraní USB)**

## Miscellaneous Devices (Různá zařízení)

Umožňuje povolit nebo zakázat následující zařízení:

- Internal Modem (Interní modem)
- Microphone (Mikrofon)
- eSATA Ports (Porty rozhraní eSATA)
- Hard Drive Free Fall Protection (Ochrana při pádu pevného disku)
- Module Bay (Přihrádka pro modul)
- ExpressCard (Karta ExpressCard)
- Camera (Kamera)

Dále můžete povolit nebo zakázat:

- Media Card and 1394 (Paměťové karty a rozhraní 1394)
- Enable Media Card only (Povolit pouze paměťové karty)
- Disable Media Card and 1394 (Zakázat paměťové karty a rozhraní 1394)

Výchozí nastavení: Media Card and 1394 (Paměťové karty a rozhraní 1394).

## Keyboard illumination (Osvětlení klávesnice)

Umožňuje nastavení funkce podsvícení klávesnice. Možnosti jsou následující:

- Disabled (Zakázáno)
- Level is 25% (Úroveň je 25 %)
- Level is 50% (Úroveň je 50 %)
- Level is 75% (Úroveň je 75 %)
- Levels is 100% (Úroveň je 100 %)

Výchozí nastavení: **Level is 25% (Úroveň je 25 %)**

## Jednotky

Umožňuje konfiguraci disků rozhraní SATA na desce. Možnosti jsou následující:

- SATA-0
- SATA-1
- SATA-4
- SATA-5

Výchozí nastavení: Všechny disky jsou povoleny.

## Grafika

Následující tabulka popisuje možnosti nabídky **Video (Grafika)**.

### Možnost

### Popis

#### LCD Brightness (Jas LCD displeje)

Umožňuje nastavení jasu displeje v závislosti na zdroji napájení (napájení z baterie a napájení ze sítě).

#### Enable Optimus (Povolit technologii Optimus)

Tato volba zapíná nebo vypíná technologii Nvidia Optimus určenou pouze pro systém Windows 7.

## Security (Zabezpečení)

Následující tabulka popisuje možnosti nabídky **Security (Bezpečnost)**.

### Možnost

### Popis


#### Admin Password (Heslo správce)


Umožňuje nastavit nebo změnit heslo správce.




**POZNÁMKA:** Před nastavením hesla systému nebo hesla pevného disku je nutné nastavit heslo správce.

## System Password (Heslo systému)


 **POZNÁMKA:** Úspěšná změna hesla se projeví okamžitě.

 **POZNÁMKA:** Odstranění hesla správce automaticky odstraní heslo systému a heslo pevného disku.

 **POZNÁMKA:** Úspěšná změna hesla se projeví okamžitě.

Výchozí nastavení: **Není nastaveno**


Umožňuje nastavení nebo změnu hesla systému.

 **POZNÁMKA:** Úspěšná změna hesla se projeví okamžitě.

Výchozí nastavení: **Není nastaveno**

## Internal HDD-0 Password (Heslo interního pevného disku)

Umožňuje nastavení nebo změnu hesla interního pevného disku.

 **POZNÁMKA:** Úspěšná změna hesla se projeví okamžitě.

Výchozí nastavení: **Není nastaveno**

## Password Bypass (Obejití hesla)

Umožňuje povolit nebo zakázat oprávnění obejít heslo systému a heslo interního pevného disku, pokud jsou nastavena. Možnosti jsou následující:

- Disabled (Zakázáno)
- Reboot bypass (Obejití při restartu)

Výchozí nastavení: **Disabled (Zakázáno)**

## Password Change (Změna hesla)

Umožňuje zapnout a vypnout oprávnění změnit heslo systému a heslo pevného disku, pokud je nastaveno heslo správce.

Výchozí nastavení: **Allow Non-Admin Password Changes (Povolit změny jiných hesel, kromě hesla správce)**

## Silné heslo

Umožňuje nastavení vynucení silného hesla.

Výchozí nastavení: **Disabled (Zakázáno)**



## **OROM Keyboard Access (Přístup ke klávesnici OROM)**

Umožňuje nastavení možnosti vstupu při startu na obrazovku Volitelné konfigurace ROM pomocí klávesových zkratk. Možnosti jsou následující:

- Enable (Povolit)
- One Time Enable (Povolit jednou)
- Disable (Zakázat)

Výchozí nastavení: **Enable (Povolit)**

## **TPM Security (Zabezpečení TPM)**

Umožňuje povolení modulu Trusted Platform Module (TPM) během fáze POST.

Výchozí nastavení: **Disabled (Zakázáno)**

## **Computrace**

Umožňuje povolit nebo zakázat volitelný software Computrace. Možnosti jsou následující:

- Deactivate (Deaktivovat)
- Disable (Zakázat)
- Activate (Aktivovat)



**POZNÁMKA:** Možnosti Aktivovat a Zakázat funkci trvale zapnou nebo vypnou a žádné další změny nebudou možné.

Výchozí nastavení: **Deactivate (Deaktivovat)**

## **CPU XD Support**

Umožňuje povolení režimu Execute Disable (Zákaz spouštění) procesoru.

Výchozí nastavení: **Enabled (Povolit)**

## **Non-Admin Setup Changes (Změny nastavení jiného typu než správce)**

Umožňuje nastavit, zda při nastaveném heslu správce lze měnit možnosti nastavení. Pokud je zakázáno, jsou možnosti nastavení chráněny heslem správce.

Výchozí nastavení: **Disabled (Zakázáno)**

## **Konfigurace hesel**

Umožňuje určit minimální a maximální délku hesla správce a hesla systému.

## **Admin Setup Lockout (Zámek nastavení správce)**

Umožňuje zabránit uživatelům ve vstupu do nastavení, pokud je nastaveno heslo správce.

Výchozí nastavení: **Disabled (Zakázáno)**

## Performance (Výkon)

Následující tabulka popisuje možnosti nabídky **Performance (Výkon)**.

Možnost	Popis
<b>Multi Core Support (Podpora více jader)</b>	Umožňuje povolit nebo zakázat podporu více jader procesoru. Možnosti jsou následující: <ul style="list-style-type: none"><li>• All (Všechna)</li><li>• 1</li><li>• 2</li></ul> Výchozí nastavení: <b>All (Všechna)</b>
<b>Intel SpeedStep</b>	Umožňuje povolit nebo zakázat funkci Intel SpeedStep. Výchozí nastavení: <b>Enabled (Povolit)</b>
<b>C States Control (Ovladač stavů C)</b>	Umožňuje povolit nebo zakázat další stavy klidového režimu procesoru. Výchozí nastavení: Možnosti <b>C states (Stavy C)</b> , <b>C3</b> , <b>C6</b> , <b>Enhanced C-states (Rozšířené stavy C)</b> a <b>C7</b> jsou povoleny.
<b>Limit CPUID (Omezení CPUID)</b>	Umožňuje nastavit maximální hodnotu, kterou bude funkce standardní CPUID podporovat. Výchozí nastavení: <b>Enable CPUID Limit (Povolit omezení CPUID)</b>
<b>Intel TurboBoost</b>	Umožňuje povolit nebo zakázat režim procesoru Intel TurboBoost. Výchozí nastavení: <b>Enabled (Povolit)</b>
<b>HyperThread Control (Řízení funkce HyperThread)</b>	Umožňuje povolit nebo zakázat funkci procesoru HyperThreading. Výchozí nastavení: <b>Enabled (Povolit)</b>

## Power Management (Řízení spotřeby)

Následující tabulka popisuje možnosti nabídky **Power Management (Řízení spotřeby)**.

Možnost	Popis
---------	-------

### AC Behavior (Chování napájení)

Umožňuje povolit nebo zakázat automatické spuštění počítače po zapojení napájecího adaptéru.

Výchozí nastavení: **Disabled (Zakázáno)**

### Auto On Time (Čas automatického zapnutí)

Umožňuje nastavení času, kdy se počítač automaticky zapne. Možnosti jsou následující:

- Disabled (Zakázáno)
- Every Day (Každý den)
- Weekdays (O víkendech)

Výchozí nastavení: **Disabled (Zakázáno)**

### USB Wake Support (Podpora funkce USB Wake)

Umožňuje zařízením USB probudit systém z pohotovostního režimu.

Výchozí nastavení: **Disabled (Zakázáno)**



**POZNÁMKA:** Tato funkce je dostupná, pouze pokud je připojen napájecí adaptér střídavého proudu. Je-li napájecí adaptér odpojen v pohotovostním režimu, systém v rámci úspory energie baterie odpojí napájení ze všech USB portů.

### Wireless Radio Control (Řízení bezdrátových sítí)

Umožňuje povolit nebo zakázat automatické přepínání kabelových nebo bezdrátových sítí bez ohledu na fyzické spojení.

Výchozí nastavení: Jsou zvoleny možnosti **Control WLAN radio (Řízení sítí WLAN)** a **Control WWAN radio (Řízení sítí WWAN)**.

### Wake on LAN/WLAN (Funkce Wake on LAN/WLAN)

Toto pole umožňuje zapnutí počítače z vypnutého stavu speciálním signálem sítě LAN nebo z režimu spánku speciálním signálem bezdrátové sítě LAN. Probuzení z pohotovostního režimu tímto nastavením není dotčeno a je nutné jej povolit v operačním systému. Tato funkce je dostupná, pouze pokud je počítač připojen k napájení.

- Disabled (Zakázáno) – Neumožní zapnutí systému pomocí speciálních signálů sítě LAN při přijetí signálu k probuzení ze sítě LAN nebo bezdrátové sítě LAN.

- LAN Only (Pouze síť LAN) – Umožňuje zapnutí systému prostřednictvím speciálního signálu sítě LAN.
- WLAN Only (Pouze síť WLAN) – Umožňuje zapnutí systému prostřednictvím speciálního signálu sítě WLAN.
- LAN or WLAN (Síť LAN nebo WLAN) – Umožňuje zapnutí systému prostřednictvím speciálního signálu sítě LAN nebo WLAN.

Výchozí nastavení: **Disabled (Zakázáno)**

## ExpressCharge

Umožňuje povolit nebo zakázat funkci rychlého nabíjení ExpressCharge. Možnosti jsou následující:

- Standard (Standardní)
- ExpressCharge

Výchozí nastavení: **ExpressCharge**

## POST Behavior (Režim testu po spuštění počítače)

Následující tabulka popisuje možnosti nabídky **POST Behavior (Režim testu po spuštění počítače)**.

### Možnost

### Popis

#### Adapter Warnings (Upozornění adaptéru)

Umožňuje povolit nebo zakázat upozornění nastavení systému (BIOS) při použití konkrétních napájecích adaptérů.

Výchozí nastavení: Vybráno **Enable Adapter Warnings (Povolit upozornění adaptéru)**.

#### Keypad (Embedded) (Klávesnice (vestavěná))

Umožňuje volbu jedné nebo dvou metod povolení kláves vestavěné interní klávesnice.

- Fn Key Only (Pouze klávesa Fn)
- By Num Lk (Podle klávesy Num Lock)

Výchozí nastavení: **Fn Key Only (Pouze klávesy Fn)**

#### Mouse/Touchpad (Myš / zařízení Touchpad)

Umožňuje definovat zpracování vstupu myši a touchpadu. Možnosti jsou následující:

- Serial Mouse (Sériová myš)

- PS2 Mouse (Myš PS2)
- Touchpad/PS-2 Mouse (Zařízení Touchpad / myš PS2)

Výchozí nastavení: **Touchpad/PS-2 Mouse (Zařízení Touchpad / myš PS2)**

**Numlock Enable (Zapnutí klávesy Numlock)**

Umožňuje zapnutí klávesy Numlock při startu počítače.

Výchozí nastavení: Je vybráno **Enable Numlock (Zapnout klávesu Numlock)**.

**Fn Key Emulation (Emulace klávesy Fn)**

Umožňuje nastavení použití klávesy <Scroll Lock> k simulaci funkce klávesy <Fn>.

Výchozí nastavení: Je vybráno **Enable Fn Key Emulation (Povolit emulaci klávesy Fn)**.

**POST Hotkeys (Klávesové zkratky fáze POST)**

Umožňuje povolení zobrazení zprávy na obrazovce signalizující klávesovou zkratku pro přístup k možnostem nabídky nastavení systému.

Výchozí nastavení: Je vybráno **Enable F12 Boot Option Menu (Povolit možnosti spouštění klávesou F12)**.

**Fastboot (Rychlé spuštění)**

Umožňuje nastavení možnosti pro urychlení procesu spouštění. Možnosti jsou následující:

- Minimal (Minimální)
- Thorough (Detailní)
- Auto

Výchozí nastavení: **Thorough (Detailní)**

**Podpora virtualizace**

Následující tabulka popisuje možnosti nabídky **Virtualization Support (Podpora virtualizace)**.

**Možnost**

**Popis**

**Virtualization (Virtualizace)**

Umožňuje povolit nebo zakázat virtualizační technologii Intel Virtualization Technology.

Výchozí nastavení: Je vybráno **Enable Intel Virtualization Technology (Povolit**

### **VT for Direct I/O (VT pro přímý vstup/výstup)**

### **virtualizační technologii Intel Virtualization Technology).**

Umožňuje povolit nebo zakázat virtualizační technologii pro přímý vstup/výstup.

Výchozí nastavení: Je vybráno **Disabled (Zakázat)**.

### **Trusted Execution**

Tato volba určuje, zda může funkce Measured Virtual Machine Monitor (MVMM) používat přídavné funkce hardwaru poskytované technologií Intel Trusted Execution. Virtualizační technologie TPM a virtualizační technologie pro přímý vstup/výstup musí být povolené.

Výchozí nastavení: Je vybráno **Disabled (Zakázat)**.

## **Bezdrátové technologie**

Následující tabulka popisuje možnosti nabídky **Wireless (Bezdrátové technologie)**.

### **Možnost**

### **Popis**

#### **Wireless Switch (Přepínač bezdrátové komunikace)**

Umožňuje nastavení bezdrátových zařízení, která lze ovládat pomocí bezdrátového přepínače. Možnosti jsou následující:

- WWAN
- WLAB
- Bluetooth

Výchozí nastavení: Všechny možnosti jsou vybrány.

#### **Wireless Device Enable (Zapnutí bezdrátového zařízení)**

Umožňuje povolit nebo zakázat bezdrátová zařízení.

Výchozí nastavení: Všechny možnosti jsou vybrány.

## **Maintenance (Údržba)**

Následující tabulka popisuje možnosti nabídky **Maintenance (Údržba)**.

### **Možnost**

### **Popis**

#### **Service Tag (Servisní značka)**

Zobrazí servisní značku počítače.



**POZNÁMKA:** Pokud pro tento systém dosud nebyla nastavena servisní značka, počítač automaticky zobrazí tuto obrazovku po vstupu do BIOSu. Budete vyzváni k zadání servisní značky.

### **Asset Tag (Inventární číslo)**

Zobrazení majetkového inventárního čísla.

### **System Logs (Protokoly systému)**

Následující tabulka popisuje možnosti nabídky **System Logs (Protokoly systému)**.

#### **Možnost**

#### **Popis**

#### **BIOS Events (Události BIOSu)**

Umožňuje zobrazení a odstranění událostí fáze POST nastavení systému (BIOS).

#### **DellDiag Events (Události DellDiag)**

Umožňuje zobrazení a odstranění událostí technologie DellDiag.

#### **Thermal Events (Teplotní události)**

Umožňuje zobrazení a odstranění teplotních událostí.

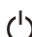



#### **Power Events (Události napájení)**

Umožňuje zobrazení a odstranění událostí napájení.





## Indikátory stavu zařízení

-  Rozsvítí se po zapnutí počítače a bliká, pokud je počítač v režimu řízení spotřeby.
-  Svítí, pokud počítač načítá nebo zapisuje data.
-  Svítí stále nebo bliká podle stavu nabití baterie.
-  Svítí, pokud je povoleno bezdrátové připojení k síti.

## Indikátory stavu baterie

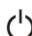
Pokud je počítač připojen k elektrické zásuvce, svítí indikátor stavu baterie následujícím způsobem:

- **Střídavě bliká oranžový a modrý indikátor** – K notebooku je připojen neověřený nebo nepodporovaný napájecí adaptér jiného výrobce než společnosti Dell.
- **Střídavě bliká oranžový indikátor a trvale svítí modrý indikátor** – Dočasné selhání baterie při připojeném napájecím adaptéru.
- **Neustále bliká oranžový indikátor** – Fatální selhání baterie při připojeném napájecím adaptéru.
- **Indikátory nesvítí** – Baterie je plně nabitá při připojeném napájecím adaptéru.
- **Svítí modrý indikátor** – Baterie se nabíjí při připojeném napájecím adaptéru.

## Diagnostika

- *Indikátory stavu zařízení*
- *Indikátory stavu baterie*
- *Chybové kódy LED*

## Indikátory stavu zařízení

-  Rozsvítí se po zapnutí počítače a bliká, pokud je počítač v režimu řízení spotřeby.



Svítlí, pokud počítač načítá nebo zapisuje data.



Svítlí stále nebo bliká podle stavu nabití baterie.



Svítlí, pokud je povoleno bezdrátové připojení k síti.



Svítlí, když je povolena karta s bezdrátovou technologií Bluetooth. Chcete-li vypnout pouze funkci bezdrátové technologie Bluetooth, klepněte pravým tlačítkem myši na ikonu v systémové liště a vyberte Vypnout Bluetooth.

## Indikátory stavu baterie

Pokud je počítač připojen k elektrické zásuvce, svítí indikátor stavu baterie následujícím způsobem:

- **Střídavě bliká oranžový a modrý indikátor** – K notebooku je připojen neověřený nebo nepodporovaný napájecí adaptér jiného výrobce než společnosti Dell.
- **Střídavě bliká oranžový indikátor a trvale svítí modrý indikátor** – Dočasné selhání baterie při připojeném napájecím adaptéru.
- **Neustále bliká oranžový indikátor** – Fatální selhání baterie při připojeném napájecím adaptéru.
- **Indikátory nesvítlí** – Baterie je plně nabitá při připojeném napájecím adaptéru.
- **Svítlí modrý indikátor** – Baterie se nabíjí při připojeném napájecím adaptéru.

## Chybové kódy LED

Následující tabulka obsahuje možné kódy LED, které mohou být zobrazeny, pokud váš počítač není schopen dokončit autotest.

Diagnostická kontrolka LED			Popis chyby
Kontrolka LED pevného disku / úložiš	Kontrolka LED baterie	Kontrolka LED bezdrátové sítě	

<b>Diagnostická kontrolka LED</b>			<b>Popis chyby</b>
Bliká	Svíí	Svíí	Mikrokontrolér předává kontrolu nad systémem procesoru. Tento kód přetrvává, není-li detekován procesor.
Svíí	Bliká	Svíí	Došlo k chybě paměti.
Bliká	Bliká	Bliká	Komponenta na základní desce je vadná.
Bliká	Bliká	Svíí	Grafická karta brání systému v dokončení fáze POST.
Bliká	Bliká	Nesvíí	Klávesnice brání systému v dokončení fáze POST.
Bliká	Nesvíí	Bliká	Řadič rozhraní USB narazil na problém při inicializaci.
Svíí	Bliká	Bliká	Nejsou nainstalovány žádné moduly SODIMM.
Bliká	Svíí	Bliká	Displej LCD narazil na problém při inicializaci.
Nesvíí	Bliká	Bliká	Modem brání systému v dokončení fáze POST.



# Kontaktování společnosti Dell 39

## Kontaktování společnosti Dell

Chcete-li kontaktovat společnost Dell s dotazem týkajícím se prodeje, technické podpory nebo zákaznických služeb:

1. Navštivte stránky [support.dell.com](http://support.dell.com).
2. Ověřte vaši zemi nebo region v rozevírací nabídce **Choose a Country/Region (Vyberte zemi/region)** ve spodní části stránky.
3. Klepněte na odkaz **Kontaktujte nás** v levé straně stránky.
4. Podle potřeby vyberte příslušné služby nebo linku podpory.
5. Vyberte si pohodlnou metodu kontaktování společnosti Dell.

